

**MODEL 69037**  
**MODEL 69039**  
**MODEL 69068**

# **AUTO-ENERGY STATION**

## **INSTRUCTION MANUAL**

---

<b>DA</b>	<b>AUTO-ENERGISTATION</b> Brugsanvisning	<b>3</b>
<b>NO</b>	<b>AUTO-ENERGISTASJON</b> Bruksanvisning	<b>8</b>
<b>SV</b>	<b>ENERGISTATION</b> Bruksanvisning	<b>13</b>
<b>FI</b>	<b>KANNETTAVA VIRTALÄHDE</b> Käyttöohje	<b>18</b>
<b>EN</b>	<b>AUTO-ENERGY STATION</b> Instruction manual	<b>23</b>
<b>DE</b>	<b>AUTO-ENERGIESTATION</b> Gebrauchsanweisung	<b>28</b>



**POWER**  **CRAFT®**



Fremstillet i P.R.C.

(69037) 6001 - Yuyaoshi Dali Electron, Zhejiang

(69039) 6001 - Yuyao Lichang Electronic, Yuyao

(69068) 6001 - Yuyao Tianma Electric, Zhejiang

EU-Importør:

HP Værktøj A/S

7080 Børkop

Danmark

© 2007 HP Værktøj A/S

Alle rettigheder forbeholdes. Indholdet i denne vejledning må ikke gengives, hverken helt eller delvist, på nogen måde ved hjælp af elektroniske eller mekaniske hjælpemidler, f.eks. fotokopiering eller optagelse, oversættes eller gemmes i et informationslagrings- og -hentningssystem uden skriftlig tilladelse fra HP Værktøj A/S.



Tillverkad i P.R.C.

(69037) 6001 - Yuyaoshi Dali Electron, Zhejiang

(69039) 6001 - Yuyao Lichang Electronic, Yuyao

(69068) 6001 - Yuyao Tianma Electric, Zhejiang

EU-importör:

HP Værktøj A/S

7080 Børkop

Danmark

© 2007 HP Værktøj A/S

Alla rättigheter förbehålles. Innehållet i denna bruksanvisning får inte under några villkor, varken helt eller delvis, återges med hjälp av elektroniska eller mekaniska hjälpmedel, som t.ex. foto-kopiering eller fotografering, ej heller översätts eller sparas i ett informationslagrings- och informationshämtningssystem, utan skriftligt medgivande från HP Værktøj A/S.



Manufactured in P.R.C.

(69037) 6001 - Yuyaoshi Dali Electron, Zhejiang

(69039) 6001 - Yuyao Lichang Electronic, Yuyao

(69068) 6001 - Yuyao Tianma Electric, Zhejiang

EU importer:

HP Værktøj A/S

7080 Børkop

Denmark

© 2007 HP Værktøj A/S

All rights reserved. The content of this user guide may not be reproduced in part or whole in any way, electronically or mechanically (e.g. photocopying or scanning), translated or stored in a database and retrieval system without the prior written consent of HP Værktøj A/S.



Produsert i P.R.C.

(69037) 6001 - Yuyaoshi Dali Electron, Zhejiang

(69039) 6001 - Yuyao Lichang Electronic, Yuyao

(69068) 6001 - Yuyao Tianma Electric, Zhejiang

EU-importør

HP Værktøj A/S

7080 Børkop

Danmark

© 2007 HP Værktøj A/S

Alle rettigheter forbeholdes. Innholdet i denne bruksanvisningen må ikke gjengis, verken helt eller delvis, på noen måte ved hjelp av elektroniske eller mekaniske hjelpemidler, inkludert foto-kopiering eller optak, oversettes eller lagres i et informasjonslagrings- og informasjonshentingsystem uten skriftlig tillatelse fra HP Værktøj A/S.



Valmistettu Kiinan kansantasavallassa

(69037) 6001 - Yuyaoshi Dali Electron, Zhejiang

(69039) 6001 - Yuyao Lichang Electronic, Yuyao

(69068) 6001 - Yuyao Tianma Electric, Zhejiang

Yhteisön tuoja:

HP Værktøj A/S

DK-7080 Børkop

Tanska

© 2007 HP Værktøj A/S

Kaikki oikeudet pidätetään. Tämän käyttöohjeen sisältöä ei saa jäljentää kokonaan eikä osittain millään tavalla sähköisesti tai mekaanisesti, esimerkiksi valokopioimalla tai -kuvaamalla, kääntää tai tallentaa tiedontallennus- ja hakujärjestelmään ilman HP Værktøj A/S:n kirjallista lupaa.



Hergestellt in P.R.C.

(69037) 6001 - Yuyaoshi Dali Electron, Zhejiang

(69039) 6001 - Yuyao Lichang Electronic, Yuyao

(69068) 6001 - Yuyao Tianma Electric, Zhejiang

EU-Importeur:

HP Værktøj A/S

7080 Børkop

Dänemark

© 2007 HP Værktøj A/S

Alle Rechte vorbehalten. Der Inhalt dieser Bedienungsanleitung darf ohne die schriftliche Genehmigung von HP Værktøj A/S weder ganz noch teilweise in irgendeiner Form unter Verwendung elektronischer oder mechanischer Hilfsmittel, wie zum Beispiel durch Fotokopieren oder Aufnahmen, wiedergegeben, übersetzt oder in einem Informationsspeicher und -abrufsystem gespeichert werden.

# BRUGSANVISNING

## Introduktion

For at du kan få mest mulig glæde af din nye auto-energistation, beder vi dig gennemlæse denne brugsanvisning og de vedlagte sikkerhedsforskrifter, før du tager auto-energistationen i brug. Vi anbefaler dig desuden at gemme brugsanvisningen, hvis du senere skulle få brug for at genopfriske din viden om auto-energistationens funktioner. På [www.powercraft.com](http://www.powercraft.com) finder du yderligere oplysninger om vores produkter.

Auto-energistationen fungerer som bærbar starthjælp til f.eks. biler og både og som bærbar strømkilde til 12 V-apparater.

## Særlige sikkerhedsforskrifter

- Batteriet skal oplades mindst hver tredje måned.
- Hvis du får batterivæske på huden eller i øjnene, skal du straks skylle med vand og søge læge.
- Batterier danner knaldgas under opladning og brug. Rygning er derfor forbudt i nærheden af batteriet.
- Den røde og den sorte batteriklemme må ALDRIG røre hinanden eller det samme stykke metal eller andet ledende materiale.
- Oplad kun auto-energistationen, hvis der er tilstrækkelig ventilation.
- Ved tilslutning til batterier skal den røde batteriklemme altid tilsluttes batteriets pluspol (+) først.
- Den sorte batteriklemme må IKKE tilsluttes batteriets minuspol (-), men skal tilsluttes stellet eller motorblokken.
- Auto-energistationen må ikke udsættes for direkte sollys, høj varme eller fugt.
- Auto-energistationen er kun beregnet til brug med 12 V-jævnstrømskredsløb (undtagen model 69068, der også kan bruges til 230 V-vekselstrømskredsløb).
- Auto-energistationen må ikke bruges som erstatning for et bilbatteri.

- Auto-energistationen må ikke forsynes med højere spænding end 12 V ved opladning.
- Sørg for, at auto-energistationen ikke er tilsluttet opladeren, når du åbner bagbeklædningen for at skifte batteriet!
- Spændingen i batteriklemmerne er livsfarlig! Metaldele inden i klemmerne må ikke berøres.
- Hvis apparatet kasseres, skal batteriet først fjernes. Batteriet og resten af apparatet skal bortskaffes korrekt i henhold til de regler, der gælder i din kommune. Vær forsigtig ved håndtering af batteriet!

## Tekniske data

Model	69037
Batteri	12 V 17 Ah
Starthjælp	400 A
Spidsbelastning	900 A
Effekt, lampe	3,6 W
Særligt udstyr	Automatisk overbelastningsbeskyttelse af kredsløb

Model	69039
Batteri	12 V 17 Ah
Starthjælp	400 A
Spidsbelastning	900 A
Effekt, lampe	3,6 W
Særligt udstyr	Automatisk overbelastningsbeskyttelse af kredsløb Indbygget kompressor (maks. tryk 260 psi, kapacitet 4,5-5,5 l/m)

Model	69068
Batteri	12 V 17 Ah
Starthjælp	400 A
Spidsbelastning	900 A
Effekt, lampe	3,6 W
Særligt udstyr	Automatisk overbelastningsbeskyttelse af kredsløb Omformer, 12 V-230 V (maks. 300 W)

# BRUGSANVISNING



## Auto-energistationens dele

1. Rød batteriklemme (+)
2. Sort batteriklemme (-)
3. Lampe
4. Stik til oplader samt opladningsindikator
5. Tænd/sluk-knap
6. Voltmeter
7. Testknap
8. Afbryderknap til lampe
9. Kabler
10. Udgangsstik, 12 V
11. Jævnstrømsledning
12. Oplader
13. Afbryderknap til kompressor
14. Trykmåler
15. Studser til trykluftslange
16. Trykluftslange (i opbevaringsrum)

17. Omskifter, 12 V/230 V med indikatorlampe
18. Udgangsstik, 230 V

## Opladning

Ladetiden for batteriet afhænger af, hvor mange gange auto-energistationen har været brugt:

Antal gange brugt til starthjælp	Forventet ladetid (timer)
1	8
2	16
3	24
4	32
5	40
6	48

# BRUGSANVISNING

Hvis energistationen er helt tom for strøm, kan opladningen tage op til 72 timer.

1. Slut opladeren (12) til stikket (4). Auto-energistationen kan også oplades fra cigarettænderen på en bil. Brug i så fald jævnstrømsledningen (11) til forbindelse mellem cigarettænderen og stikket.
2. Sæt opladeren i stikkontakten (eller jævnstrømsledningen i cigarettænderstikket), og tænd for strømmen.
3. Opladningsindikatoren ved siden af stikket tændes, og batteriet oplades.
4. Tryk på testknappen (7) med mellemrum, og aflæs batteristanden på voltmeteret (6) for at se, hvor langt opladningen er nået. Den indbyggede overbelastningssikring sørger for, at auto-energistationen ikke kan overoplades.
5. Stands opladningen, når voltmeteret viser 14-15 V. Voltmeteret falder herefter gradvist til 100 %.

## Brug

### Strømkilde, 12 V

1. Åbn dækslet til udgangsstikket til 12 V (10).
2. Slut det apparat, der skal forsynes med 12 V jævnstrøm, til udgangsstikket ved hjælp af jævnstrømsledningen. Det spiller ingen rolle, hvilken position tænd/sluk-knappen står i.

Hvor længe auto-energistationen kan bruges som strømforsyning, afhænger af det tilsluttede udstyr:

Tilsluttet apparat	Typisk wattforbrug	Forventet driftstid (timer)
Mobiltelefon	4	30
Radio, ventilator	9	21
Videokamera	15	12
Elværktøj, pumpe	24	7
Elektrisk køler	48	3
Kompressor, støvsuger	80	1,5

### Strømkilde, 230 V (via den indbyggede omformer; kun model 69068)

1. Åbn dækslet til udgangsstikket til 12 V.
2. Sæt stikket fra omformeren i udgangsstikket til 12 V. Aktivér udgangsstikket til 230 V (18) ved at trykke på omskifteren (17).
3. Slut det apparat, der skal forsynes med 230 V vekselstrøm, til udgangsstikket til 230 V. Den grønne indikator ved siden af omskifteren lyser for at angive, at forbindelserne er i orden. Tænd apparatet.
4. Hvis omformeren automatisk slår fra, når apparatet tilsluttes, er apparatets strømforbrug for stort, og apparatet må ikke bruges sammen med auto-energistationen. Auto-energistationen kan genstartes ved at afbryde forbindelsen til strømkilden og tilslutte den igen.

Omformerdelen kan også afgive et alarmsignal og slå fra, hvis indgangsspændingen er for lav, eller hvis der er fare for overophedning. Hvis det sker, skal du kontrollere strømforsyningen og evt. sætte auto-energistationen til opladning eller afbryde omformeren og lade den køle af i mindst 15 minutter, inden du bruger den igen.

**Bemærk!** Omformeren kan bruges til at levere strøm til genopladelige apparater. Visse genopladelige apparater er dog konstrueret til direkte opladning uden separat strømforsyning, og disse kan i sjældne tilfælde beskadige omformeren. Hvis du tilslutter et sådant apparat, skal du være opmærksom på, om omformeren bliver meget varm i løbet af de første 10 minutter, og afbryde opladningen, hvis det sker.

Hvor længe auto-energistationen kan bruges som strømforsyning, afhænger af det tilsluttede udstyr. Det tilsluttede apparat må ikke have en optaget effekt på over 300 W:

# BRUGSANVISNING

Tilsluttet apparat	Typisk wattforbrug	Forventet driftstid (timer)
Spotlampe, video	100	1,5
Fax, fjernsyn	150	1
Computer, printer	200	0,75
Elværktøj	250	0,5

## Starthjælp til bil/båd

1. Kontrollér, at motorens tændingslås er i positionen OFF (slukket).
2. Sæt den røde batteriklemme (1) på batteriets pluspol (+) på motoren.
3. Sæt den sorte batteriklemme (2) på bilens/bådens stel eller motorblokken - ALDRIG batteriets minuspol (-)!
4. Tænd auto-energistationen på tænd/sluk-knappen.
5. Drej motorens tændingslås til positionen ON. Start ikke motoren endnu.
6. Vent 1-2 minutter.
7. Start motoren. Hold ikke tændingslåsen i positionen START længere end 5-6 sekunder ad gangen.
8. Vent mindst 3 minutter, og gentag herefter proceduren, hvis motoren ikke starter.
9. Når motoren kører, skal du først fjerne den sorte batteriklemme. Sæt den tilbage på plads på auto-energistationen.
10. Fjern herefter den røde batteriklemme. Sæt den tilbage på plads på auto-energistationen.
11. Sæt evt. auto-energistationen til opladning.

## Kompressor (kun model 69039)

1. Tænd auto-energistationen på tænd/sluk-knappen.
2. Åbn dækslet til opbevaringsrummet, og tag trykluftslangen (16) ud.
3. Monter den studs (15), der skal anvendes, og sæt studsen på den genstand, der skal pumpes op:

- a. Brug den fastmonterede studs på slangen til bildæk. Studsen låses fast på dækkets ventil ved at trykke armen på mundstykket ned.
- b. Brug nålen til læderbolde.
- c. Brug plastmundstykket til andre typer bolde eller andre genstande af plast eller gummi.

4. Tænd kompressoren på afbryderknappen (13).
5. Hold øje med trykmåleren (14) under oppumpningen!
6. Sluk kompressoren på afbryderknappen, når det ønskede tryk er opnået.
7. Afmonter studsen eller nålen, og sluk for auto-energistationen.



## Lampe

Lampen (3) tændes og slukkes på afbryderknappen til lampen (8) og kan bruges til nødbelysning. Sluk lampen, når den ikke er i brug.

## Udskiftning af batteri

Hvis batteriet skal udskiftes, skal du løsne de 8 skruer, der holder bagpladen på plads. Batteriet (g) sidder foran printpladen (a) under den termiske overbelastningssikring (b) og holdes på plads af et beslag (f) og to gummipuder (e). Afmonter beslaget og ledningerne til de to batteriterminaler (c og d), og tag batteriet ud af apparatet.

# BRUGSANVISNING

Monter det nye batteri i den omvendte rækkefølge. Sørg for at bortskaffe det brugte batteri i henhold til de regler, der gælder i din kommune!

## Opbevaring

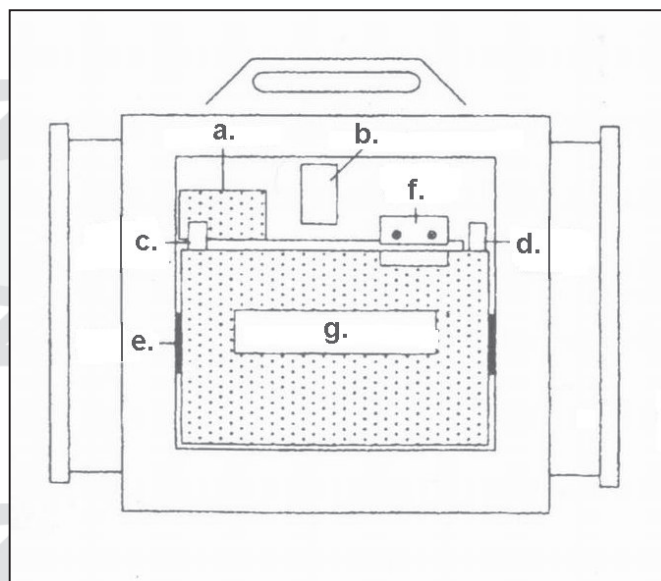
Auto-energistationen bør opbevares fuldt opladet, da batteriets levetid ellers kan blive forkortet.

Husk at oplade batteriet mindst hver tredje måned.

Der er ikke risiko for batterilækage, da batteriet er forseglet, og auto-energistationen kan derfor opbevares og transporteres i alle positioner.

## Rengøring og vedligehold

Auto-energistationen og batteriet er vedligeholdelsesfri. Du kan evt. aftørre auto-energistationen med en fugtig klud, hvis den bliver beskidt. Brug ikke ætsende eller slibende rengøringsmidler.



## Miljøoplysninger

Du kan være med til at værne om miljøet! Følg de gældende miljøregler: Aflever gammelt elektrisk udstyr på den kommunale genbrugsstation.



# BRUKSANVISNING

## Innledning

For at du skal få mest mulig glede av din nye auto-energistasjon, bør du lese denne bruksanvisningen og de vedlagte sikkerhetsforskriftene før du tar energistasjonen i bruk. Vi anbefaler også at du tar vare på bruksanvisningen hvis du skulle få behov for å lese informasjonen om produktets funksjoner om igjen senere. Du finner mer informasjon om våre produkter på [www.power-craft.com](http://www.power-craft.com).

Auto-energistasjonen fungerer som en bærbar starthjelp til f.eks. biler og båter, og som bærbar strømkilde til 12-voltsapparater.

## Spesifikke sikkerhetsforskrifter

- Batteriet skal lades opp minst hver tredje måned.
- Hvis du får batterivæske på huden eller i øynene, skal du straks skylle grundig med vann og oppsøke lege.
- Batterier danner knallgass ved opplading og bruk. Røyking er derfor forbudt i nærheten av batteriet.
- Den røde og den svarte batteriklemmen må ALDRI berøre hverandre, samme metallstykke eller annet ledende materiale.
- Lad bare opp auto-energistasjonen der det er tilstrekkelig ventilasjon.
- Ved tilkobling til batterier skal den røde batteriklemmen alltid kobles til batteriets plusspol (+) først.
- Den svarte batteriklemmen skal IKKE kobles til batteriets minuspol (-). Den skal kobles til bilens ramme eller motorblokken.
- Auto-energistasjonen får ikke utsettes for direkte sollys, høy varme eller fuktighet.
- Auto-energistasjonen er bare beregnet for bruk med 12 V likestrøm (unntatt modell 69068, som også kan brukes på 230 V vekselstrøm).
- Auto-energistasjonen får ikke brukes som erstatning for et bilbatteri.

- Auto-energistasjonen får ikke forsynes med høyere spenning enn 12 V ved opplading.
- Pass på at auto-energistasjonen ikke er koblet til laderen når du åpner det bakre dekselet for å skifte batteriet!
- Spenningen i batteriklemmene er livsfarlig! Metalldelene inne i klemmene må ikke berøres.
- Hvis dette apparatet skal kastes, skal du ta ut batteriet først. Batteriet og resten av apparatet skal kasseres i henhold til gjeldende lokale bestemmelser. Vær forsiktig ved håndtering av batteriet!

## Tekniske data

<b>Modell</b>	<b>69037</b>
Batteri	12 V 17 Ah

Starthjelp	400 A
Spissbelastning	900 A
Effekt, lampe	3,6 W

Spesialutstyr	Automatisk overbelastningsvern for strømkrets
---------------	---

<b>Modell</b>	<b>69039</b>
---------------	--------------

Batteri	12 V 17 Ah
Starthjelp	400 A
Spissbelastning	900 A

Effekt, lampe	3,6 W
Spesialutstyr	Automatisk overbelastningsvern for strømkrets

Innbygd kompressor (maks. trykk 260 psi, kapasitet 4,5-5,5 l/m)

<b>Modell</b>	<b>69068</b>
---------------	--------------

Batteri	12 V 17 Ah
Starthjelp	400 A
Spissbelastning	900 A

Effekt, lampe	3,6 W
Spesialutstyr	Automatisk overbelastningsvern for strømkrets

Omformer, 12 V-230 V (maks. 300 W)

# BRUKSANVISNING



## Auto-energistasjonens deler

1. Rød batteriklemme (+)
2. Svart batteriklemme (-)
3. Lampe
4. Støpsel for lader og ladeindikator
5. Av/på-knapp
6. Voltmeter
7. Testknapp
8. Bryter for lampe
9. Kabler
10. Utgangsstøpsel, 12 V
11. Likestrømsledning
12. Lader
13. Bryter for kompressor
14. Trykkmåler
15. Stusser for trykkluftslange
16. Trykkluftslange (i oppbevaringsrom)

17. Omformer, 12 V/230 V med indikatorlampe
18. Utgangsstøpsel, 230 V

## Lading

Batteriets ladetid avhenger av hvor mange ganger auto-energistasjonen har vært brukt:

Antall ganger brukt til starthjelp	Forventet ladetid (timer)
1	8
2	16
3	24
4	32
5	40
6	48

# BRUKSANVISNING

Hvis energistasjonen er helt tom for strøm, kan oppladingen ta opptil 72 timer.

1. Koble laderen (12) til støpselet (4). Auto-energistasjonen kan også lades opp ved bruk av sigaretttenneren i en bil. Bruk i så tilfelle likestrømsledningen (11) til mellom sigaretttenneren og støpselet.
2. Sett laderen i stikkkontakten (eller likestrømsledningen i sigaretttennerstøpselet), og koble til strømmen.
3. Ladeindikatoren ved siden av støpselet tennes, og batteriet lades opp.
4. Trykk på testknappen (7) med jevne mellomrom, og les av batterinivået på voltmeteret (6) for å se hvor langt ladingen har kommet. Det innbygde overbelastningsvernet sørger for at auto-energistasjonen ikke lades opp for mye.
5. Stans oppladingen når voltmeteret viser 14-15 V. Voltmeteret synker deretter gradvis til 100 %.

## Bruk

### Strømkilde, 12 V

1. Åpne dekselet til utgangstøpselet til 12 V (10).
2. Koble utstyret som skal forsynes med 12 V likestrøm til utgangstøpselet ved hjelp av likestrømsledningen. Det spiller ingen rolle hvilken stilling på/av-knappen står i.

Hvor lenge auto-energistasjonen kan brukes som strømforsyning, avhenger av utstyret som er tilkoblet.

### Tilkoblet utstyr

	Vanlig wattforbruk	Forventet driftstid (timer)
Mobiltelefon	4	30
Radio, vifte	9	21
Videokamera	15	12
Elektrisk verktøy, pumpe	24	7
Elektrisk kjøler	48	3
Kompressor, støvsuger	80	1,5

### Strømkilde, 230 V (via den innbygde omformerer, bare modell 69068)

1. Åpne dekselet til utgangstøpselet til 12 V.
2. Sett støpselet fra omformerer i utgangstøpselet på 12 V. Aktiver utgangstøpselet for 230 V (18) ved å trykke på omkobleren (17).
3. Koble utstyret som skal forsynes med 230 V vekselstrøm til utgangstøpselet for 230 V. Den grønne indikatoren ved siden av omkobleren lyser for å vise at forbindelsene er i orden. Slå på apparatet.
4. Hvis omformerer automatisk kobles ut når utstyret tilkobles, er utstyrets strømforbruk for stort, og utstyret får ikke brukes sammen med auto-energistasjonen. Auto-energistasjonen kan startes på nytt ved å bryte forbindelsen til strømkilden og koble den til igjen.

Omformerdelen kan også avgi et alarmsignal og koble ut hvis inngangsspenningen er for lav, eller hvis det er fare for overoppheting. Hvis dette skjer, skal du kontrollere strømforsyningen og eventuelt sette auto-energistasjonen til lading eller slå av omkobleren og la den avkjøles i minst 15 minutter før du bruker den igjen.

**Merk!** Omformerer kan brukes til å levere strøm til oppladbare apparater. Visse oppladbare apparater er imidlertid konstruert for direkte opplading uten separat strømforsyning, og disse kan i sjeldne tilfeller skade omformerer. Hvis du kopler til et slikt apparat, skal du kontrollere om omformerer blir svært varm i løpet av de første 10 minuttene og avbryte oppladingen hvis dette skjer.

Hvor lenge auto-energistasjonen kan brukes som strømforsyning, avhenger av utstyret som er

# BRUKSANVISNING

tilkoblet. Det tilkoblede utstyret må ikke ha effektopptak på over 300 W.

Tilkoblet utstyr	Vanlig wattforbruk	Forventet driftstid (timer)
Spotlight, video	100	1,5
Faks, fjernsyn	150	1
Datamaskin, skriver	200	0,75
Elektrisk verktøy	250	0,5

## Starthjelp til bil/båt

1. Kontroller at tenningsbryteren for motoren er i posisjonen OFF (av).
2. Sett den røde batteriklemmen (1) på batteriets plusspol (+) på motoren.
3. Sett den svarte batteriklemmen (2) på bilens/båtens ramme eller motorblokken – ALDRI på batteriets minuspol (-)!
4. Slå på auto-energistasjonen med av/på-knappen.
5. Drei tenningsbryteren til posisjonen ON. Ikke start motoren ennå.
6. Vent 1–2 minutter.
7. Start motoren. Du må ikke holde tenningsbryteren i stillingen START i mer enn 5-6 sekunder av gangen.
8. Vent minst 3 minutter, og gjenta prosedyren hvis ikke motoren starter.
9. Når motoren går, skal du først ta av den svarte batteriklemmen. Sett den tilbake på riktig plass på auto-energistasjonen.
10. Ta deretter av den røde batteriklemmen. Sett den tilbake på riktig plass på auto-energistasjonen.
11. Sett eventuelt auto-energistasjonen til lading.

## Kompressor (bare modell 69039)

1. Slå på auto-energistasjonen med av/på-knappen.
2. Åpne dekelet til oppbevaringsrommet, og ta ut trykkluftslangen (16).

3. Monter stussen (15) som skal brukes, og sett stussen på gjenstanden som skal pumpes opp.
  - a. Bruk den fastmonterte stussen på slangen til bildekk. Stussen låses fast på dekkventilen ved å trykke ned armen på munnstykket.
  - b. Bruk nålen til lærballer.
  - c. Bruk plastmunnstykket til andre typer baller eller andre gjenstander av plast eller gummi.
4. Slå på kompressoren med bryteren (13).
5. Hold øye med trykkmåleren (14) under oppumpingen!
6. Slå av kompressoren med bryteren når ønsket trykk er nådd.
7. Demonter stussen eller nålen, og slå av auto-energistasjonen.



## Lampe

Lampen (3) tennes og slukkes med bryteren til lampen (8) og kan brukes som nødbelysning. Slå av lampen når den ikke er i bruk.

## Skifte batteri

Hvis batteriet skal skiftes ut, skal du løsne de 8 skruene som holder bakplaten på plass. Batteriet (g) sitter foran kretskortet (a) under det termiske overbelastningsvernet (b) og holdes på plass av et beslag (f) og to gummiputer (e).

# BRUKSANVISNING

Demonter beslaget og ledningene til de to batteriklemmene (c og d), og ta batteriet ut av apparatet.

Monter det nye batteriet i omvendt rekkefølge. Det brukte batteriet skal kasseres i henhold til gjeldende lokale bestemmelser.

## Oppbevaring

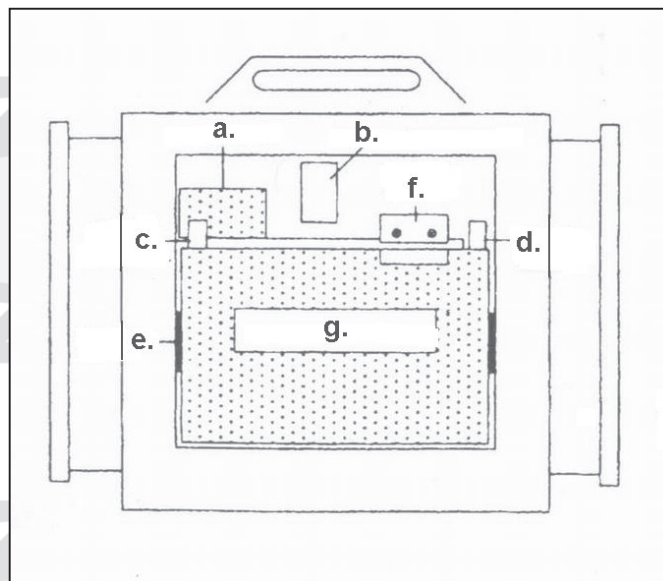
Auto-energistasjonen bør oppbevares fulladet, ellers kan batteriets levetid reduseres.

Husk å lade opp batteriet minst hver tredje måned.

Det er ikke fare for batterilekkasje, ettersom batteriet er forseglet. Auto-energistasjonen kan derfor oppbevares og transporteres i alle stillinger.

## Rengjøring og vedlikehold

Auto-energistasjonen og batteriet er vedlikeholdsfrie. Du kan eventuelt tørke av auto-energistasjonen med en fuktig klut hvis den har blitt skitten. Ikke bruk etsende eller slipende rengjøringsmidler.



## Miljøinformasjon

Du kan bidra til å verne om miljøet!  
Følg lokale miljøforskrifter: Lever defekt elektrisk utstyr til mottaksstasjon for spesialavfall.



# BRUKSANVISNING

## Introduktion

För att du ska få så stor glädje som möjligt av din nya energistation rekommenderar vi att du läser denna bruksanvisning och de medföljande säkerhetsföreskrifterna innan du börjar använda den. Vi rekommenderar dessutom att du sparar bruksanvisningen ifall du behöver läsa informationen om de olika funktionerna igen. På [www.power-craft.com](http://www.power-craft.com) hittar du ytterligare information om våra produkter.

Energistationen fungerar som en bärbar starthjälp för t.ex. bilar och båtar, och som bärbar strömkälla till 12 V apparater.

## Särskilda säkerhetsföreskrifter

- Batteriet ska laddas minst var tredje månad.
- Om du får batterisyra på huden eller i ögonen ska du omedelbart skölja noggrant med vatten och uppsöka en läkare.
- Batterier bildar knallgas under laddning och användning. Rökning är därför förbjuden i närheten av batteriet.
- Den röda och svarta batteriklämman får absolut inte vidröra varandra, eller samma metallstycke eller annat ledande material.
- Ladda energistationen endast då det finns tillräckligt med ventilation.
- Vid anslutning till batterier ska den röda batteriklämman alltid anslutas till batteriets pluspol (+) först.
- Den svarta batteriklämman får INTE anslutas till batteriets minuspol (-), utan ska anslutas till en icke rörlig metall del eller motorblocket.
- Energistationen får inte utsättas för direkt solljus, hög värme eller fukt.
- Energistationen får bara användas till ett 12 V likströmssystem (undantaget modell 69068 som också kan användas till 230 V växelströmssystem).
- Energistationen får inte användas som ersättning för ett bilbatteri.

- Energistationen får inte matas med högre spänning än 12 V vid laddning.
- Se till att energistationen inte är ansluten till laddaren när du öppnar batterikåpan för att byta batteri!
- Spänningen i batteriklämmorna är livsfarlig! Metalldelarna inne i klämmorna får inte vidröras.
- Om apparaten ska kasseras måste batteriet först tas ur. Batteriet och resten av apparaten ska kasseras i enlighet med de regler som gäller i din kommun. Var försiktig när du hanterar batteriet!

## Tekniska data

**Modell 69037**  
Batteri 12 V 17 Ah

Starthjälp 400 A

Toppbelastning 900 A

Effekt, lampa 3,6 W

Särskild utrustning Automatiskt överbelastnings->skydd av elsystem

**Modell 69039**

Batteri 12 V 17 Ah

Starthjälp 400 A

Toppbelastning 900 A

Effekt, lampa 3,6 W

Särskild utrustning Automatiskt överbelastnings->skydd av elsystem

Inbyggd kompressor (max. tryck 260 psi, kapacitet 4,5-5,5 l/m)

**Modell 69068**

Batteri 12 V 17 Ah

Starthjälp 400 A

Toppbelastning 900 A

Effekt, lampa 3,6 W

Särskild utrustning Automatiskt överbelastnings->skydd av elsystem

Omvandlare, 12 V-230 V (max. 300 W)

# BRUKSANVISNING



## Energistationens delar

1. Röd batteriklämma (+)
2. Svart batteriklämma (-)
3. Lampa
4. Uttag till laddare samt laddningsindikator
5. På/av-knapp
6. Voltmätare
7. Testknapp
8. Strömbrytare till lampa
9. Sladdar
10. Utgångskontakt, 12 V
11. Likströmsladd
12. Laddare
13. Strömbrytare till kompressor
14. Tryckmätare
15. Munstycke till tryckluftsslang
16. Tryckluftsslang (i förvaringsutrymmet)

17. Omvandlare 12 V/230V med kontrollampa

18. Utgångskontakt, 230 V

## Laddning

Batteriets laddningstid beror på hur många gånger energistationen har använts:

Antal gånger använd som starthjälp.	Förväntad livlängd (timmar)
1	8
2	16
3	24
4	32
5	40
6	48

# BRUKSANVISNING

Om energistationen är helt tömd på ström kan laddningen ta upp till 72 timmar.

1. Anslut laddaren (12) till uttaget (4).  
Energistationen kan också laddas från cigarettändaruttaget på en bil. Använd i så fall likströmssladden (11) mellan cigarettändaruttaget och uttaget.
2. Sätt laddaren i stickkontakten (eller likströmssladden i cigarettändaruttaget) och sätt på strömmen.
3. Laddningsindikatorn vid sidan om kontakten tänds och batteriet laddas.
4. Tryck på testknappen (7) med jämna mellanrum och läs av batterispänningen på voltmätaren (6) för att se hur långt laddningen har kommit. Den inbyggda överbelastningssäkringens ser till att energistationen inte kan överladdas.
5. Avsluta laddningen när voltmätaren visar 14-15 V. Voltmätaren faller sedan gradvis ned till 100 %.

## Användning

### Strömkälla, 12 V

1. Öppna kåpan till utgångskontakten för 12 V (10).
2. Anslut den apparat som ska förses med 12 V likström till utgångskontakten med hjälp av likströmssladden. Det spelar ingen roll i vilket läge på/av-knappen står i.

Ansluten apparat	Normal wattförbrukning	Förväntad drifttid (timmar)
Mobiltelefon	4	30
Radio, ventilator	9	21
Videokamera	15	12
Elverktyg, pumpar	24	7
Elkyl	48	3
Kompressor, dammsugare	80	1,5

Hur länge energistationen kan användas som strömförsörjning beror på den anslutna utrustningen:

### Strömkälla, 230 V (via den inbyggda omvandlaren, endast modell 69068)

1. Öppna kåpan till utgångskontakten för 12 V.
2. Sätt i kontakten från omvandlaren i utgångskontakten för 12V. Aktivera utgångskontakten för 230 V (18) genom att trycka på omvandlaren (17).
3. Anslut den apparat som ska förses med 230 V växelström till utgångskontakten för 230 V. Den gröna kontrollampen bredvid omvandlaren lyser för att ange att inkopplingen fungerar korrekt. Starta apparaten.
4. Om omvandlaren automatiskt slår ifrån när apparaten ansluts, är apparatens strömförbrukning för stor vilket innebär att apparaten inte får användas tillsammans med energistationen. Energistationen kan återstartas genom att avbryta förbindelsen till strömkällan och ansluta den igen.

Omvandlardelen kan också avge en larmsignal och slå ifrån om ingångsspänningen är för låg eller om finns risk för överhettning. Om detta sker ska du kontrollera strömförsörjningen och eventuellt sätta energistationen på laddning eller stänga av omvandlaren och låta den kylas av i minst 15 minuter innan den används igen.

**Obs!** Omvandlaren kan användas för att försörja uppladdningsbara apparater med ström. Vissa uppladdningsbara apparater är dock konstruerade för direkt laddning utan separat strömförsörjning och dessa kan i särskilda fall skada omvandlaren. Om du ansluter en sådan apparat ska du vara uppmärksam på ifall omvandlaren blir mycket varm under de första 10 minuterna. Avbryt laddningen om så är fallet.

Hur länge energistationen kan användas som strömförsörjning beror på den anslutna

# BRUKSANVISNING

utrustningen. Den anslutna apparaten får inte ha en upptagen effekt på över 30 W:

Ansluten apparat	Normal wattförbrukning	Förväntad drifttid (timmar)
Spotlight, video	100	1,5
Fax, TV	150	1
Dator, skrivare	200	0,75
Elverktyg	250	0,5

## Starthjälp till bil/båt

1. Kontrollera att motorns tändningslås är i position OFF (stängd).
2. Sätt den röda batteriklämman (1) på batteriets pluspol (+) på motorn.
3. Sätt den svarta batteriklämman (2) på en orörlig metalldel eller på motorblocket – ALDRIG på batteriets minuspol (-)!
4. Starta energistationen med på/av-knappen.
5. Vrid motorns tändningslås till läget ON. Starta inte motorn än.
6. Vänta 1-2 minuter.
7. Starta motorn. Håll inte tändningslåset i läge START i längre än 5-6 sekunder åt gången.
8. Vänta minst 3 minuter och upprepa sedan proceduren om motorn inte startar.
9. När motorn kör igång ska du först ta bort den svarta batteriklämman. Sätt tillbaka den på sin plats på energistationen.
10. Ta därefter bort den röda batteriklämman. Sätt tillbaka den på sin plats på energistationen.
11. Sätt eventuellt energistationen på uppladdning.

## Kompressor (endast modell 69039)

1. Starta energistationen med på/av-knappen.
2. Öppna locket till förvaringsutrymmet och tag ut tryckluftsslangen (16).

3. Montera det munstycke (15) som ska användas och sätt munstycket på det föremål som ska pumpas upp:
  - a) Använd det fast monterade munstycket på tryckluftsslangen till bildäck. Munstycket låses fast på däckets ventil genom att trycka ned munstyckets arm. Använd nålen till läderbollar.
  - c. Använd plastmunstycket till andra typer av bollar eller andra föremål av plast eller gummi.
4. Starta kompressorn med strömbrytaren (13).
5. Håll ett öga på tryckmätaren (14) under pumpningen!
6. Stäng av kompressorn med strömbrytaren när önskat tryck är uppnått.
7. Ta bort munstrycket eller nålen och stäng av energistationen.



## Lampa

Lampan (3) tänds eller släcks med strömbrytaren till lampan (8) och kan användas som nödbelysning. Släck lampan när den inte används.

## Byte av batterier

Om batteriet ska bytas ut ska du lossa på de 8 skruvar som håller batterikåpan på plats. Batteriet (g) sitter framför kretskortet (a) under den termiska överbelastningssäkring (b) och hålls på

# BRUKSANVISNING

plats av ett beslag (f) och två gummikuddar (e). Ta bort beslaget och sladdarna till de två batteriterminalerna (c och d) och ta ur batteriet ur apparaten.

Använd det fast monterade munstycket på tryckluftsslangen till bildäck. Se till att kassera batteriet enligt de regler som gäller i din kommun.

## Förvaring

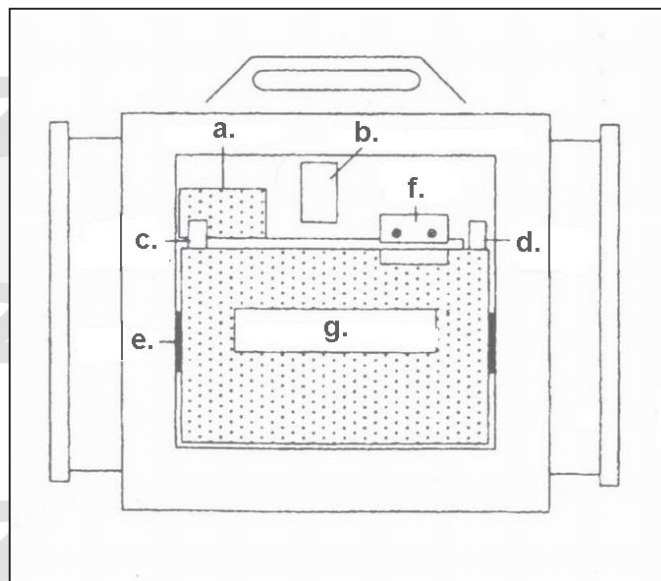
Energistationen ska förvaras fullt laddad annars förkortas batteriets livslängd.

Tänk på att ladda batteriet minst var tredje månad.

Det föreligger ingen risk för batteriläckage eftersom batteriet är förseglat och energistationen kan därför förvaras och transporteras i alla lägen.

## Rengöring och underhåll

Energistationen och batteriet är underhållsfria. Du kan eventuellt torka av energistationen med en fuktig trasa om den är smutsig. Använd inte frätande eller slipande rengöringsmedel.



## Miljöupplysningar

Du kan hjälpa till att skydda miljön! Följ gällande miljöregler: Lämna in elektrisk utrustning som slutat att fungera till lämplig återvinningsstation.



# KÄYTTÖOHJE

## Johdanto

Saat kannettavasta virtalähteestä suurimman hyödyn, kun luet käyttöohjeen ja turvallisuusohjeet läpi ennen kannettavan virtalähteen käyttöönottoa. Säilytä tämä käyttöohje, jotta voit tarvittaessa palauttaa mieleesi kannettavan virtalähteen toiminnot. Osoitteesta [www.power-craft.com](http://www.power-craft.com) saat lisätietoja tuotteistamme.

Virtalähde toimii esimerkiksi autojen ja veneiden kannettavana käynnistysapuna sekä 12 V:n jännitteellä toimivien laitteiden virtalähteenä.

## Erityisiä turvallisuusohjeita

- Akku on ladattava vähintään kolmen kuukauden välein.
- Jos akkuhappoa joutuu iholle tai silmiin, huuhtelee heti runsaalla vedellä ja hakeudu lääkäriin.
- Akuista erittyvä käytön ja latauksen aikana räjähdyskaasua. Siksi tupakointi akun läheisyydessä on kielletty.
- Punainen ja musta napa eivät saa KOSKAAN koskettaa toisiaan tai samaa metallikappaletta tai muuta sähköä johtavaa materiaalia.
- Lataa kannettava virtalähde aina paikassa, jossa on tehokas ilmanvaihto.
- Akkuja kytkettäessä punainen napa on aina kytkettävä ensin akun positiiviseen napaan (+).
- Mustaa napaa EI saa kytkeä akun negatiiviseen napaan (-), vaan se on kytkettävä runkoon tai sulkumoottoriin.
- Älä altista kannettavaa virtalähdettä suoralle auringonvalolle, voimakkaalle lämmölle tai kosteudelle.
- Kannettavaa virtalähdettä saa käyttää vain 12 V:n tasavirtapiirissä (lukuun ottamatta mallia 69068, jota voi käyttää myös 230 V:n vaihtovirtapiirissä).
- Kannettavaa virtalähdettä ei saa käyttää auton akun korvikkeena.
- Kannettavaa virtalähdettä ei saa kytkeä ladattaessa yli 12 V:n jännitteeseen.
- Tarkista, ettei kannettava virtalähde ole kytkettynä laturiin, kun avaat takaseinän vaihtaaksesi akun!
- Akun navoissa on hengenvaarallinen jännite! Älä kosketa napojen metalliosia.
- Akku on poistettava, ennen kuin laite hävitetään. Hävitä käytetty akku ja laite paikallisten jätehuoltomääräysten mukaisesti. Ole varovainen käsitellessäsi akkua!

## Tekniset tiedot

<b>Malli</b>	<b>69037</b>
Akku	12 V, 17 Ah
Apuvirta	400 A
Huippukuormitus	900 A
Teho, valo	3,6 W

Erikoisvarusteet Virtapiirin automaattinen ylikuormitussuoja

<b>Malli</b>	<b>69039</b>
Akku	12 V, 17 Ah
Apuvirta	400 A
Huippukuormitus	900 A
Teho, valo	3,6 W

Erikoisvarusteet Virtapiirin automaattinen ylikuormitussuoja  
Yhdysrakenteinen kompressori (enimmäispaine 260 psi, kapasiteetti 4,5–5,5 l/m)

<b>Malli</b>	<b>69068</b>
Akku	12 V, 17 Ah
Apuvirta	400 A
Huippukuormitus	900 A
Teho, valo	3,6 W

Erikoisvarusteet Virtapiirin automaattinen ylikuormitussuoja  
Muuntaja 12–230 V (enint. 300 W)

## KÄYTTÖOHJE



## Kannettavan virtalähteen osat

1. Punainen akun napa (+)
2. Musta akun napa (-)
3. Valo
4. Laturiliitäntä ja latauksen merkkivalo
5. Käynnistys-/sammutuspainike
6. Jännitemittari
7. Testauspainike
8. Valokatkaisin
9. Kaapelit
10. Lähtöliitin, 12 V
11. Tasavirtajohto
12. Laturi
13. Kompressorin katkaisin
14. Painemittari
15. Paineilmaletkun suuttimet
16. Paineilmaletku (säilytystilassa)

17. Vaihdin, 12/230 V, ja merkkivalo

18. Lähtöliitin, 230 V

## Lataaminen

Akun latausaika riippuu siitä, montako kertaa kannettavaa virtalähdettä on käytetty:

Käyttökertoja käynnistysapuna	Arvioitu latausaika (tuntia)
1	8
2	16
3	24
4	32
5	40
6	48

# KÄYTTÖOHJE

Jos virtalähteen virta on käytetty kokonaan, lataaminen voi kestää 72 tuntia.

1. Kytke laturi (12) liitännään (4). Kannettava virtalähde voidaan ladata myös auton savukkeensytyttimen pistokkeesta. Käytä tällöin savukkeensytyttimen ja liitännän välillä tasavirtajohtoa (11).
2. Kytke laturi pistorasiaan (tai tasavirtajohto savukkeensytyttimen pistokkeeseen) ja kytke virta.
3. Sivussa oleva latauksen merkkivalo syttyy, ja akku alkaa latautua.
4. Paina testauspainiketta (7) silloin tällöin ja lue akun tila jännitemittarista (6) saadaksesi selville, kuinka pitkälle lataaminen on edennyt. Yhdysrakenteinen ylikuormitussuoja varmistaa, ettei kannettavaa virtalähdettä voi yliladata.
5. Lopeta lataaminen, kun jännitemittarin lukema on 14–15 V. Tämän jälkeen jännitemittari putoaa asteittain 100 prosenttiin.

## Käyttö

### Virtalähde, 12 V

1. Avaa 12 V:n lähtöliittimen (10) suojus.
2. Kytke 12 V:n tasavirralla käyvä laite lähtöliittimeen käyttämällä tasavirtajohtoa. Käynnistys-/sammutuspainikkeen asennolla ei ole väliä.

### Kytetty laite

### Tyypillinen tehonkulutus Arvioitu käyttöaika (tuntia)

Matkapuhelin	4	30
Radio, tuuletin	9	21
Videokamera	15	12
Sähkötyöväline, pumppu	24	7
Sähkötoiminen jäädytin	48	3
Kompressori, pölynimuri	80	1,5

Kannettavan virtalähteen käyttöaika virtalähteenä riippuu kytketystä laitteesta:

### Virtalähde, 230 V (yhdysrakenteisen muuntajan kautta, vain malli 69068)

1. Avaa 12 V:n lähtöliittimen suojus.
2. Kytke pistoke muuntajasta 12 V:n lähtöliittimeen. Aktivoi 230 V:n lähtöliitin (18) painamalla vaihdinta.
3. Kytke 230 V:n vaihtovirralla käyvä laite 230 V:n lähtöliittimeen. Vaihtimen vieressä palava vihreä merkkivalo osoittaa, että liitännät ovat kunnossa. Käynnistä laite.
4. Jos muuntajan virta katkeaa automaattisesti, kun laite kytketään, laitteen virrankäyttö on liian suuri eikä laitetta voida käyttää yhdessä kannettavan virtalähteen kanssa. Kannettava virtalähde voidaan käynnistää katkaisemalla yhteys virtalähteeseen ja kytkemällä se uudestaan.

Muuntaja voi myös antaa hälytyssignaalin ja kytkettyä pois päältä, jos tulojännite on liian matala tai jos ylikuumenemisvaara on olemassa. Jos näin tapahtuu, tarkista virransyöttö ja laita kannettava virtalähde tarvittaessa lataukseen tai katkaise muuntajasta virta ja anna sen jäähtyä vähintään 15 minuuttia, ennen kuin otat sen uudelleen käyttöön.

**Huomautus!** Muuntajaa voidaan käyttää ladattavien laitteiden virransyöttöön. Jotkut ladattavat laitteet on kuitenkin rakennettu niin, että ne ladataan suoraan ilman erillistä virransyöttöä. Tällaiset laitteet voivat joskus harvoin vahingoittaa muuntajaa. Jos liität muuntajaan tällaisen laitteen, tarkkaile, kuumeneeko muuntaja voimakkaasti ensimmäisten 10 minuutin aikana, ja lopeta lataaminen, jos näin tapahtuu.

Kannettavan virtalähteen käyttöaika virtalähteenä

# KÄYTTÖOHJE

riippuu kytketystä laitteesta. Kytketyn laitteen ottoteho ei saa olla yli 300 W.

Kytkeyty laite	Tyypillinen tehonkulutus	Arvioitu käyttöaika (tuntia)
Kohdevalaisin, videonauhuri	100	1,5
Faksi, televisio	150	1
Tietokone, tulostin	200	0,75
Sähkötyökalu	250	0,5

## Auton/veneeseen käynnistysapu

1. Tarkista, että moottorin pääkytkin on OFF-asennossa (sammutettu).
2. Kytke punainen akun napa (1) moottorin akun positiiviseen napaan (+).
3. Kytke musta akun napa (2) auton/veneeseen runkoon tai sulkumoottoriin – ÄLÄ akun negatiiviseen napaan (-)!
4. Käynnistä kannettava virtalähde painamalla käynnistys- ja pysäytyspainiketta.
5. Kierrä moottorin pääkytkin ON-asentoon. Älä käynnistä moottoria vielä.
6. Odota 1–2 minuuttia.
7. Käynnistä moottori. Älä pidä pääkytkintä START-asennossa kerralla 5–6 sekuntia pidempään.
8. Odota vähintään kolme minuuttia ja toista menettely, jos moottori ei käynnisty.
9. Kun moottori on käynnistynyt, irrota ensin musta akun napa. Aseta se paikalleen kannettavaan virtalähteeseen.
10. Irrota sen jälkeen punainen akun napa. Aseta se paikalleen kannettavaan virtalähteeseen.
11. Laita kannettava virtalähde tarvittaessa lataukseen.

## Kompressori (vain malli 69039)

1. Käynnistä kannettava virtalähde painamalla käynnistys- ja pysäytyspainiketta.
2. Avaa säilytystilan suojaus ja ota paineilmajohdo

(16) ulos.

3. Asenna käytettävä suutin (15) ja kiinnitä suutin esineeseen, joka pumpataan täyteen.
  - a. Käytä autonrengasta täyttäessäsi letkuun kiinnitettyä suutinta. Suutin kiinnitetään renkaan venttiiliin painamalla suukappaleen varsi alas.
  - b. Käytä nahkapallon täyttämiseen neulaa.
  - c. Käytä muovista suukappaletta muiden tyyppisten pallojen tai muiden muovi- tai kumiesineiden täyttämiseen.
4. Käynnistä kompressori katkaisimesta (13).
5. Pidä painemittaria (14) silmällä pumppaamisen aikana!
6. Sammuta kompressori katkaisimella, kun haluttu paine on saavutettu.
7. Irrota suutin tai neula ja sammuta kannettava virtalähde.



## Valo

Valo (3) sytytetään ja sammutetaan valokatkaisimella (8). Valoa voidaan käyttää hätävalona. Sammuta valo, kun sitä ei käytetä.

## Akun vaihto

Jos akku on vaihdettava, irrota kahdeksan ruuvia, jotka pitävät takaseinää paikallaan. Akku (g) on piirilevyn (a) edessä termisen ylikuumenemissuojan (b) alapuolella, ja se on

# KÄYTTÖOHJE

kiinnitetty yhdellä kiinnikkeellä (f) ja kahdella kumilevyllä (e). Irrota kiinnike ja akkunapoihin (c ja d) johtavat johdot ja ota akku ulos laitteesta.

Asenna uusi akku päinvastaisessa järjestyksessä. Käytetty akku on hävitettävä paikallisten jätehuoltomääräysten mukaisesti!

## Säilytys

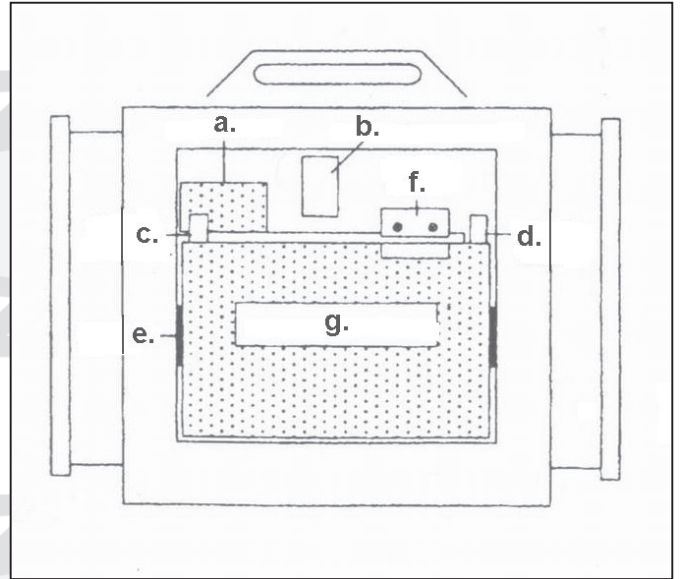
Kannettava virtalähde on säilytettävä täyteen ladattuna, koska muuten akun käyttöikä saattaa lyhentyä.

Akku on ladattava vähintään kolmen kuukauden välein.

Koska akku on sinetöity, vuodon vaaraa ei ole, ja siksi kannettavaa virtalähdettä voidaan säilyttää ja kuljettaa kaikissa asennoissa.

## Puhdistus ja kunnossapito

Kannettava virtalähde ei vaadi kunnossapitoa. Voit tarvittaessa pyyhkiä kannettavan virtalähteen kostealla liinalla, jos se on likaantunut. Älä käytä syövyttäviä tai hankaavia puhdistusaineita.



POWER CRAFT®

## Ympäristönsuojeluohjeita

Sinäkin voit osaltasi suojella ympäristöä! Muista noudattaa paikallisia määräyksiä: toimita tarpeettomat sähkölaitteet asianmukaiseen vastaanottopisteeseen.



POWER CRAFT®

# INSTRUCTION MANUAL

## Introduction

To get the most out of your new auto-energy station, please read through these instructions and the enclosed safety instructions before use. Please keep the instructions in a safe place in case you need to refer to them at a later date. Go to [www.power-craft.com](http://www.power-craft.com) for further information on our products.

The auto-energy station functions as a portable start aid for cars, boats etc, and as a power source for 12 V appliances.

## Special safety instructions

- Charge the battery at least once every three months.
- In the event of battery fluid spills on skin or in the eyes, rinse thoroughly with water and seek medical assistance.
- Batteries release dangerous oxygen and hydrogen fumes during charging. Smoking is forbidden in the vicinity of the battery.
- NEVER allow the red and black clamps to come into contact with each other, the same piece of metal or other conductive material.
- Only charge your auto-energy station where there is adequate ventilation.
- When connecting to batteries, the red clamp must always be connected to the battery's positive terminal (+) first.
- Do NOT connect the black clamp to the battery negative terminal (-), but to the chassis or engine block.
- Never expose your auto-energy station to direct sunlight, high temperatures or damp.
- Your auto-energy station is only intended for use with 12 V DC circuits (except model 69068, which can also be used for 230 V AC circuits).
- Do not use as an alternative to a car battery.
- Do not use at voltages higher than 12 V when charging.

- Ensure the charger is disconnected when opening the back panel to change the battery!
- The battery clamps contain high voltage! Danger to life! Do not touch the metal parts inside the clamps.
- If the appliance is to be discarded, remove the battery first. Batteries and the rest of the appliance must be discarded in accordance with local rules and regulations. Be very careful when handling the battery!

## Technical specifications

<b>Model</b>	<b>69037</b>
Battery	12 V 17 Ah
Start aid	400 A
Peak loading	900 A
Output, lamp	3.6 W
Special equipment	Automatic overloadprotection for circuit
<b>Model</b>	<b>69039</b>
Battery	12 V 17 Ah
Start aid	400 A
Peak loading	900 A
Output, lamp	3.6 W
Special equipment	Automatic overloadprotection for circuit Built-in compressor (max. pressure 260 PSI, capacity 4.5-5.5 l/m)
<b>Model</b>	<b>69068</b>
Battery	12 V 17 Ah
Start aid	400 A
Peak loading	900 A
Output, lamp	3.6 W
Special equipment	Automatic overloadprotection for circuit Transformer, 12 V-230 V (max. 300 W)

# INSTRUCTION MANUAL



## Main components

1. Red battery clamp (+)
2. Black battery clamp (+)
3. Lamp
4. Charger socket and indicator
5. On/off button
6. Voltage meter
7. Test button
8. Lamp on/off switch
9. Cables
10. Output socket, 12 V
11. DC lead
12. Charger
13. Compressor on/off switch
14. Pressure gauge
15. Compressed air hose nozzles

16. Compressed air hoses (in storage compartment)
17. Transformer, 12 V/230 V with indicator lamp
18. Output socket, 230 V

## Charging

Number of times used for starting	Approximate charging times (hours)
1	8
2	16
3	24
4	32
5	40
6	48

# INSTRUCTION MANUAL

Battery charge time depends on how many times the appliance has been used:

If it is completely run down, recharging can take up to 72 hours.

1. Connect the charger (12) to the socket (4). The auto-energy station can also be recharged from a car cigarette lighter. If using this method, use the DC lead (11) between the cigarette lighter and the socket.
2. Plug the charger in (or DC lead to cigarette lighter), and switch on the electricity.
3. The charge indicator by the side of the socket will light up and charging will commence.
4. Press the test button (7) regularly and check the battery condition on the voltage meter (6) to monitor charging progress. The built-in overload cut-out will ensure the auto-energy station cannot overcharge.
5. Stop charging when the voltage meter reads 14-15 V. The meter will then settle to 100%.

## Use

### Power source, 12 V

1. Open the 12 V output socket cover (10).
2. Connect the appliance to be supplied with 12 V DC to the output socket using the DC lead. Which position the on/off switch is in is not important.

How long the auto-energy station can be used as a power source will depend on the type of

Appliance connected	Typical Watt consumption	Expected operat. time (hours)
Mobile phone	4	30
Radio, fan	9	21
Video camera	15	12
Power tool, pump	24	7
Electrical cooler	48	3
Compressor, vacuum cleaner	80	1,5

equipment:

### Power source, 230 V (via the built-in transformer; model 69068 only)

1. Open the 12 V output socket cover.
2. Plug the transformer into the 12 V outlet socket. Switch the socket to 230 V (18) by pressing the transformer button (17).
3. Connect the appliance to be supplied with 230 V AC to the 230 V outlet socket. The green indicator on the side of the transformer will light up when the connection is made. Switch on the appliance.
4. If the transformer trips out when the appliance is connected, it is because the appliance's power consumption is too high and it is unsuitable for use with your auto-energy station. The station can be re-started by disconnecting the power supply and re-connecting it once more.

The transformer can also emit an alarm signal and cut-out if the input voltage is too low or if in danger of overheating. If this occurs, check the power supply and if necessary charge the auto-energy station, or disconnect the transformer and allow to cool off for at least 15 minutes before using it again.

**NB!** The transformer can be used for rechargeable appliances. Some rechargeable appliances are however designed for direct charging with no separate power supply, which in some cases can damage the transformer. If connecting such an appliance, please note that the transformer can get very hot during the first 10 minutes. Discontinue charging if this occurs.

How long the auto-energy station can be used as a power source will depend on the type of

# INSTRUCTION MANUAL

equipment. The appliance connected must not have nominal output of over 300 W:

Appliance connected	Typical Watt consumption	Expected operat. time (hours)
Spotlight, video	100	1,5
Fax, TV	150	1
Computer, printer	200	0,75
Power tool	250	0,5

## Start aid for cars/boats

1. Check that the engine ignition is switched OFF.
2. Connect the red battery clamp (1) to the battery's positive (+) terminal.
3. Connect the black battery clamp (2) to the chassis or engine block of the car/boat - NEVER to the battery negative (-) terminal!
4. Switch on the auto-energy station at the on/off button.
5. Switch the engine ignition to ON. Do not start the engine yet.
6. Wait 1-2 minutes.
7. Start the engine. Do not keep the ignition in the START position for more than 5-6 seconds at a time.
8. Wait at least 3 minutes, then repeat the procedure if the engine does not start.
9. When the engine is running, remove the black battery clamp first. Replace it on the auto-energy station.
10. Then remove the red battery clamp. Replace it on the auto-energy station.
11. If required, recharge the auto-energy station.

## Compressor (model 69039 only)

1. Switch on the auto-energy station at the on/off button.
2. Open the storage compartment and remove the compressed air hose (16).

3. Fit the nozzle (15) required and apply the nozzle to the object to be inflated:
  - a. Use the fixed nozzle on the hose for car tyres. Lock the nozzle onto the tyre valve by pressing down the lever.
  - b. Use the needle for leather balls.
  - c. Use the plastic nozzle for other types of ball or other plastic or rubber items.
4. Switch on the compressor at the on/off switch (13).
5. Keep an eye on the pressure gauge (14) during pumping!
6. Switch off the compressor when the desired pressure is achieved.
7. Detach the nozzle or needle and switch off the auto-energy station.



## Lamp

The lamp (3) can be switched on and off using its switch (8) and can be used for emergency lighting. Switch off when not in use.

## Replacing the battery

If the battery is to be replaced, loosen the 8 screws retaining the back plate. The battery (g) is mounted in front of a circuit board (a) under the thermal overload cut-out (b) and retained by a bracket (f) and two rubber pads (e). Remove the bracket and wires to the two battery terminals (c and d), and lift the battery out.

# INSTRUCTION MANUAL

Install the new battery in reverse order. Ensure used batteries are disposed of in accordance with local rules and regulations.

## Storage

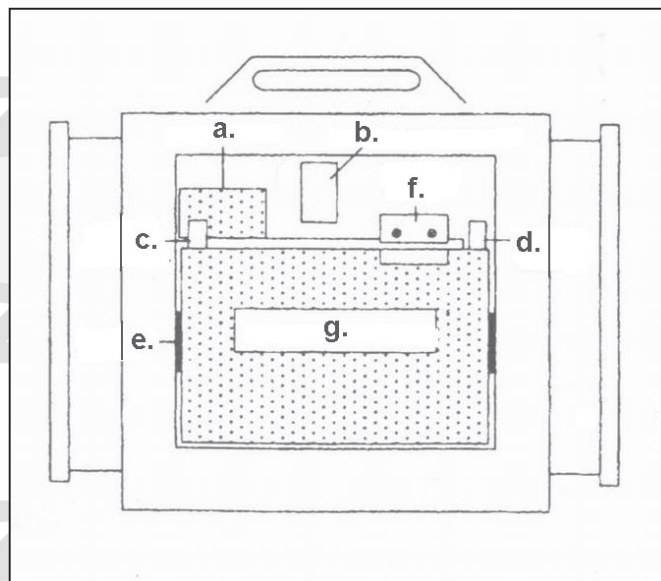
The auto-energy station should be stored fully charged to maintain maximum battery lifetime.

Remember to always charge the battery every three months.

Because the battery is sealed, there is no risk of leakage and your auto-energy station can therefore be stored and transported in any position.

## Cleaning and maintenance

The auto-energy station and battery are maintenance-free. Clean with a damp cloth if necessary. Do not use corrosive or abrasive cleaning agents.



POWER  CRAFT®

## Environmental information

You can help protect the environment! Follow local environmental regulations: Dispose of unwanted electrical equipment at an approved refuse disposal centre.



# GEBRAUCHSANWEISUNG

## Einführung

Damit Sie an Ihrer neuen Auto-Energiestation möglichst lange Freude haben, bitten wir Sie, die Gebrauchsanweisung und die beiliegenden Sicherheitshinweise vor Ingebrauchnahme sorgfältig durchzulesen. Ferner wird empfohlen, die Gebrauchsanweisung für den Fall aufzubewahren, dass Sie sich die Funktionen der Energiestation nochmals ins Gedächtnis rufen möchten. Unter [www.power-craft.com](http://www.power-craft.com) finden Sie weitere Informationen über unsere Produkte.

Die Auto-Energiestation dient als tragbare Starthilfeeinrichtung für zum Beispiel Auto und Boot sowie als tragbare Stromversorgung für 12 V-Geräte.

## Sicherheitshinweise

- Die Batterie soll mindestens alle drei Monate aufgeladen werden.
- Beim Kontakt von Batterieflüssigkeit mit Haut oder Augen sofort mit Wasser spülen und einen Arzt aufsuchen.
- Batterien bilden während des Ladens und des Gebrauchs Knallgas. Daher ist das Rauchen in der Nähe der Batterie verboten.
- Die rote und die schwarze Batterieklemme dürfen sich NIEMALS gegenseitig berühren oder in Kontakt mit demselben Stück Metall oder anderem leitenden Material kommen.
- Laden Sie die Energiestation nur, wenn für ausreichend Be- und Entlüftung gesorgt ist.
- Beim Anschluss an Batterien muss immer zuerst die rote Batterieklemme an den Pluspol der Batterie (+) angeschlossen werden.
- Die schwarze Batterieklemme darf NICHT an den Minuspol der Batterie (-) angeschlossen werden, sondern an Rahmen oder Motorblock.
- Setzen Sie die Energiestation keinem direkten Sonnenlicht, hohen Temperaturen oder Feuchtigkeit aus.
- Die Auto-Energiestation ist nur für den Gebrauch mit einem 12 V-Gleichstromkreis gedacht (mit Ausnahme von Modell 69068, das auch für 230 V Wechselstrom verwendbar

ist).

- Die Auto-Energiestation darf nicht als Ersatz für eine Autobatterie verwendet werden.
- Die Auto-Energiestation darf beim Aufladen mit keiner höheren Spannung als 12 V gespeist werden.
- Sorgen Sie dafür, dass die Energiestation beim Öffnen der Rückwand zum Batteriewechsel nicht ans Ladeteil angeschlossen ist!
- Die an den Batterieklemmen anliegende Spannung ist lebensgefährlich! Die Metallteile in den Klemmen dürfen nicht berührt werden.
- Beim Entsorgen des Geräts ist zunächst die Batterie zu entfernen. Die Batterie und das restliche Gerät sind ordnungsgemäß und entsprechend örtlich geltender Vorschriften zu entsorgen. Seien Sie vorsichtig beim Umgang mit der Batterie!

## Technische Daten

<b>Modell</b>	<b>69037</b>
Batterie	12 V 17 Ah
Starthilfe	400 A
Spitzenbelastung	900 A
Leistung, Lampe	3,6 W
Sonderausstattung	Automatischer Überlastschutz für den Stromkreis

<b>Modell</b>	<b>69039</b>
Batterie	12 V 17 Ah
Starthilfe	400 A
Spitzenbelastung	900 A
Leistung, Lampe	3,6 W
Sonderausstattung	Automatischer Überlastschutz für den Stromkreis Integrierter Kompressor (Max. Druck 260 psi, Kapazität 4,5-5,5 l/min)

<b>Modell</b>	<b>69068</b>
Batterie	12 V 17 Ah
Starthilfe	400 A
Spitzenbelastung	900 A
Leistung, Lampe	3,6 W

# GEBRAUCHSANWEISUNG



Sonderausstattung Automatischer Überlastschutz für den Stromkreis  
Wechselrichter, 12 V-230 V (max. 300 W )

13. Schalter für Kompressor

14. Druckmesser

15. Anschlussstutzen für Druckluftschlauch

16. Druckluftschlauch (im Staufach)

17. Wechselrichter, 12V/230 V mit Kontrollleuchte

18. Ausgangsbuchse, 230 V

## Die Teile der Auto-Energierstation

1. Rote Batterieklemme (+)

2. Schwarze Batterieklemme (-)

3. Lampe

4. Ladebuchse und Ladekontrollleuchte

5. EIN-/AUS-Schalter

6. Voltmeter

7. Testschalter

8. Schalter für Lampe

9. Kabel

10. Ausgangsbuchse, 12 V

11. Gleichstromkabel

12. Ladeteil

Anzahl der als Starthilfe

verwendeten Male

Voraussichtliche Ladezeit (Stunden)

1	8
2	16
3	24
4	32
5	40
6	48

# GEBRAUCHSANWEISUNG

## Laden

Die Ladezeit der Batterie hängt davon ab, wie oft die Energiestation verwendet worden ist.

Ist die Energiestation vollständig entladen, kann das Laden bis zu 72 Stunden dauern.

1. Schließen Sie das Ladeteil (12) an die Buchse (4) an. Die Energiestation kann auch über den Zigarettenanzünder eines PKWs aufgeladen werden. Verwenden Sie in diesem Fall das Gleichstromkabel (11) zum Verbinden von Zigarettenanzünder und Buchse.
2. Schließen Sie das Ladeteil ans Stromnetz (oder das Gleichstromkabel an den Zigarettenanzünder) an.
3. Die Ladekontrollleuchte an der Seite der Buchse leuchtet auf, die Batterie wird geladen.
4. Drücken Sie von Zeit zu Zeit auf den Testschalter (7) und lesen den Batteriestand am Voltmeter (6) ab, um zu sehen, wie weit der Ladevorgang fortgeschritten ist. Die eingebaute Überlastungssicherung verhindert ein Überladen der Energiestation.
5. Beenden Sie das Laden, sobald die Ladekontrollleuchte erloschen ist oder das Voltmeter 14-15 V anzeigt. Das Voltmeter geht hiernach allmählich auf 100% zurück.

## Betrieb

### Stromanschluss, 12 V

1. Öffnen Sie die Abdeckung der 12 V Ausgangsbuchse (10).
2. Schließen Sie das mit 12 V Gleichstrom zu

Angegeschlossen Gerät	Typischer Verbr. in Watt	Voraussichtliche Betriebszeit (Stunden)
Mobiltelefon	4	30
Radio, Ventilator	9	21
Videokamera	15	12
Elektrowerkzeug, Pumpe	24	7
Elektrisches Kühlgerät	48	3
Kompressor, Staubsauger	80	1,5

versorgende Gerät mit Hilfe des Gleichstromkabels an die Ausgangsbuchse an. Hierbei spielt es keine Rolle, in welcher Position der EIN-/AUS-Schalter steht.

Wie lange die Energiestation als Stromversorgung benutzt werden kann, hängt vom angeschlossenen Gerät ab.

### Stromanschluss 230 V (über den integrierten Wechselrichter, nur Modell 69068)

1. Öffnen Sie die Abdeckung der 12 V Ausgangsbuchse.
2. Stecken Sie den Stecker des Wechselrichters in die 12 V- Ausgangsbuchse. Aktivieren Sie die 230 V Ausgangsbuchse (18) durch Betätigen des Umschalters (17).
3. Schließen Sie das mit 230 V Wechselstrom zu versorgende Gerät an die 230 V Ausgangsbuchse an. Die grüne Kontrolllampe an der Seite des Umschalters leuchtet zum Zeichen dafür, dass die Anschlüsse in Ordnung sind. Schalten Sie das Gerät ein.
4. Schaltet der Wechselrichter bei angeschlossenem Gerät automatisch aus, ist der Stromverbrauch des Gerätes zu groß und das Gerät darf nicht mit der Energiestation benutzt werden. Die Auto-Energiestation lässt sich durch Unterbrechen der Verbindung zur Stromquelle und erneutes Verbinden neu starten.

Auch kann das Wechselrichterteil ein Alarmsignal abgeben und ausschalten, wenn die Eingangsspannung zu niedrig ist oder wenn die Gefahr der Überhitzung besteht. Tritt dies ein, müssen Sie die Stromversorgung kontrollieren und eventuell die Energiestation laden oder den Wechselrichter ausschalten und vor dem erneuten Gebrauch mindestens 15 Minuten abkühlen lassen.

**Achtung!** Der Wechselrichter ist nur dafür geeignet, wiederaufladbare Geräte mit Strom zu versorgen. Bestimmte wiederaufladbare Geräte sind jedoch zum direkten Laden ohne separate Stromversorgung gedacht, und diese können mitunter den Wechselrichter beschädigen. Beim Anschließen eines solchen Gerätes müssen Sie darauf achten, ob der Wechselrichter sich in den

# GEBRAUCHSANWEISUNG

ersten zehn Minuten sehr stark erhitzt. Ist dies der Fall, müssen Sie den Ladevorgang abbrechen.

Wie lange die Energiestation als Stromversorgung genutzt werden kann, hängt vom angeschlossenen Gerät ab. Das angeschlossene Gerät darf nicht mehr als 300 W Nennaufnahme besitzen.

Angeschlossenes Gerät	Typischer Verbr. in Watt	Voraussichtliche Betriebszeit (Stunden)
Spotlampe, Video	100	1,5
Fax, Fernseher	150	1
Computer, Drucker	200	0,75
Elektrowerkzeug	250	0,5

## Starthilfe für Auto/Boot

1. Vergewissern Sie sich, dass das Zündschloss des Motors auf OFF (aus) steht.
2. Bringen Sie die rote Batterieklemme (1) am Pluspol der Batterie (+) am Motor an.
3. Bringen Sie die schwarze Batterieklemme (2) am Rahmen oder Motorblock des Autos/ Bootes an - NIEMALS aber am Minuspol (-) der Batterie!
4. Drücken Sie auf die EIN-/AUS-Taste der Energiestation.
5. Drehen Sie das Zündschloss des Motors auf ON. Starten Sie den Motor NOCH NICHT.
6. Warten Sie 1-2 Minuten.
7. Starten Sie dann den Motor. Halten Sie das Zündschloss nicht länger als jeweils 5-6 Sekunden auf START.
8. Warten Sie mit dem Wiederholen dieses Vorgangs mindestens 3 Minuten, falls der Motor nicht gestartet werden konnte.
9. Läuft der Motor, müssen Sie zuerst die schwarze Batterieklemme entfernen. Legen Sie sie zurück an ihren Platz in der Auto-Energiestation.
10. Entfernen Sie hiernach die rote Batterieklemme. Legen Sie sie zurück an ihren Platz in der Auto-Energiestation.

11. Laden Sie die Auto-Energiestation nötigenfalls.

## Kompressor (nur Modell 69039)

1. Drücken Sie auf die EIN-/AUS-Taste der Energiestation.
2. Öffnen Sie die Abdeckung des Staufachs und entnehmen Sie den Druckluftschlauch (16).
3. Montieren Sie den zu verwendenden Stutzen (15) und setzen ihn an das Objekt, das aufgepumpt werden soll.
  - a. Verwenden Sie für Autoreifen den am Schlauch fest montierten Stutzen. Der Stutzen wird mit dem Reifen durch Herunterdrücken des Hebels am Ansatzstück fest verbunden.
  - b. Verwenden Sie für Lederbälle die Nadel.
  - c. Für andere Ballarten oder Gegenstände aus Kunststoff oder Gummi ist die Plastikspitze gedacht.
4. Schalten Sie den Kompressor am Schalter (13) an.
5. Behalten Sie während des Aufpumpvorgangs den Druckmesser (14) im Auge.
6. Schalten Sie den Kompressor am Schalter aus, wenn der gewünschte Druck erreicht ist.
7. Nehmen Sie Stutzen oder Nadel ab und schalten die Energiestation aus.



# GEBRAUCHSANWEISUNG

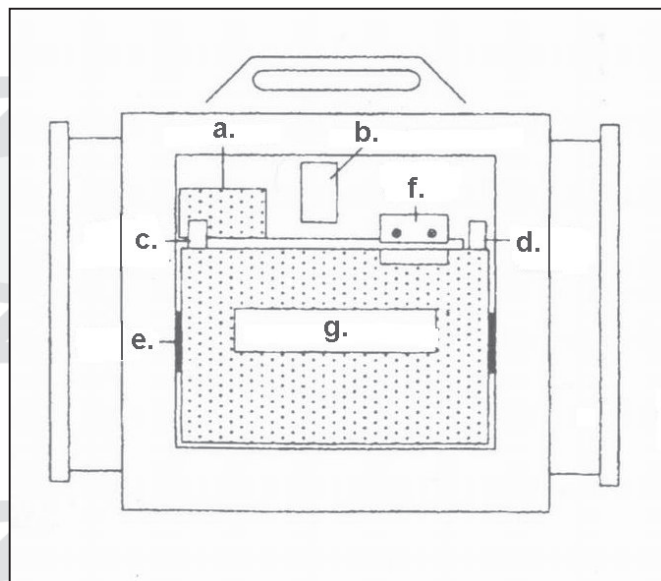
## Lampe

Die Lampe (3) wird am Lampenschalter (8) an- und ausgeschaltet und kann als Notbeleuchtung verwendet werden. Schalten Sie die Lampe bei Nichtgebrauch aus.

## Batteriewechsel

Zum Auswechseln der Batterie müssen Sie die 8 Schrauben lösen, die die Rückwand halten. Die Batterie (g) sitzt vor der Leiterplatte (a) unter der thermischen Überlastungssicherung (b) und wird von einem Beschlag (f) und zwei Gummikissen (e) gehalten. Entfernen Sie den Beschlag und die beiden Batterieanschlusskabel (c und d) und nehmen Sie die Batterie aus dem Gerät.

Setzen Sie die neue Batterie in umgekehrter Reihenfolge ein. Stellen Sie eine ordnungsgemäße Entsorgung der alten Batterie sicher.



## Aufbewahrung

Die Auto-Energiestation sollte in voll geladenem Zustand aufbewahrt werden, da sich die Lebensdauer der Batterie ansonsten verkürzen kann.

Vergessen Sie nicht, die Batterie mindestens alle drei Monate aufzuladen.

Es besteht keine Gefahr des Auslaufens von Batterieflüssigkeit, da die Batterie versiegelt ist, weshalb sich die Energiestation in allen Positionen aufbewahren und transportieren lässt.

## Reinigung und Pflege

Die Auto-Energiestation und die Batterie sind wartungsfrei. Sie können die Energiestation bei Verschmutzung nötigenfalls mit einem feuchten Tuch reinigen. Verwenden Sie keinerlei ätzende oder schmirgelnde Reinigungsmittel.

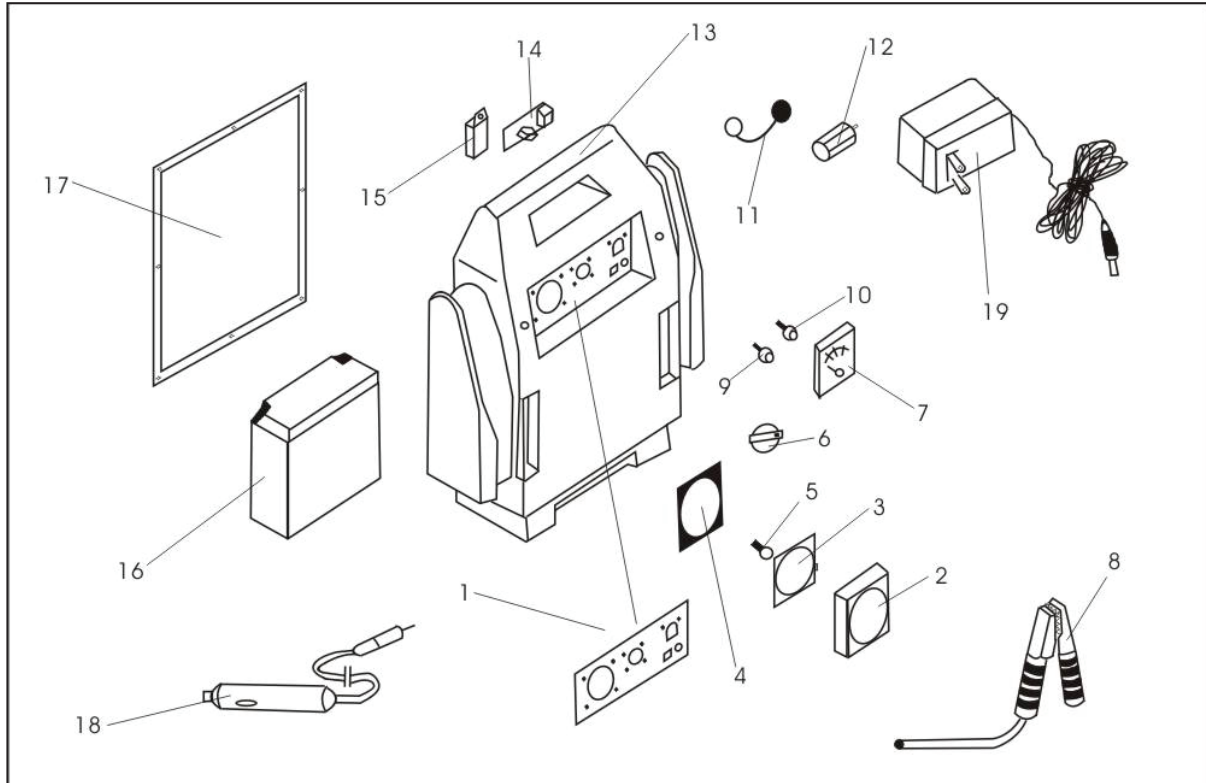
## Umweltinformationen

Auch Sie können Ihren Beitrag zum Umweltschutz leisten! Befolgen Sie die geltenden Umweltvorschriften. Entsorgen Sie ausrangierte elektrische Geräte bei Ihrer kommunalen Recyclingstation.



# ILLUSTRATION

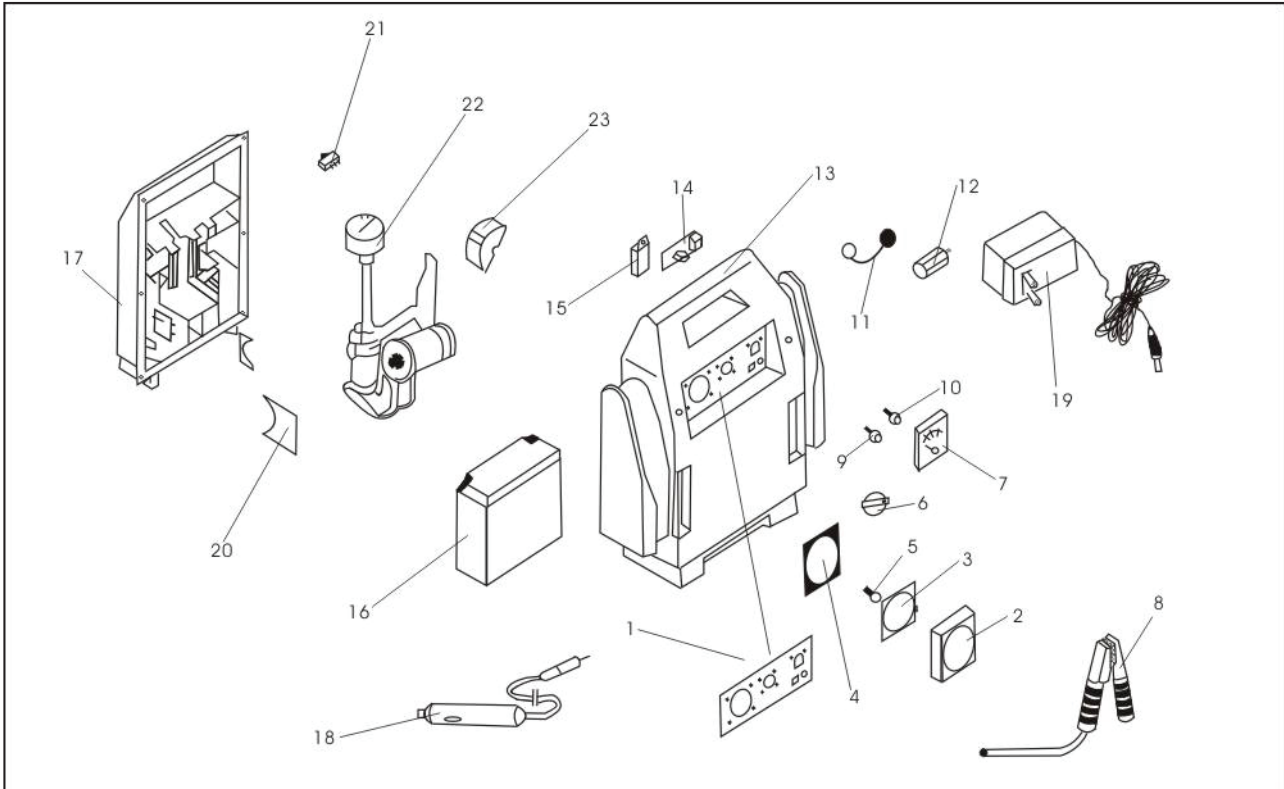
69037



1	PVC
2	Light Case
3	Light Glass
4	Light Cup
5	Blub
6	On/Off Switch
7	Volt Meter
8	Copper Booster Cable
9	Button(Lock)
10	Button
11	Cigarette Lighter Cup
12	Cigarette Lighter Socket
13	Case
14	Circuit Board
15	Overcharging Cutoff
16	Battery
17	Back Cover
18	Recharge Plug/Cord
19	Adapter

# ILLUSTRATION

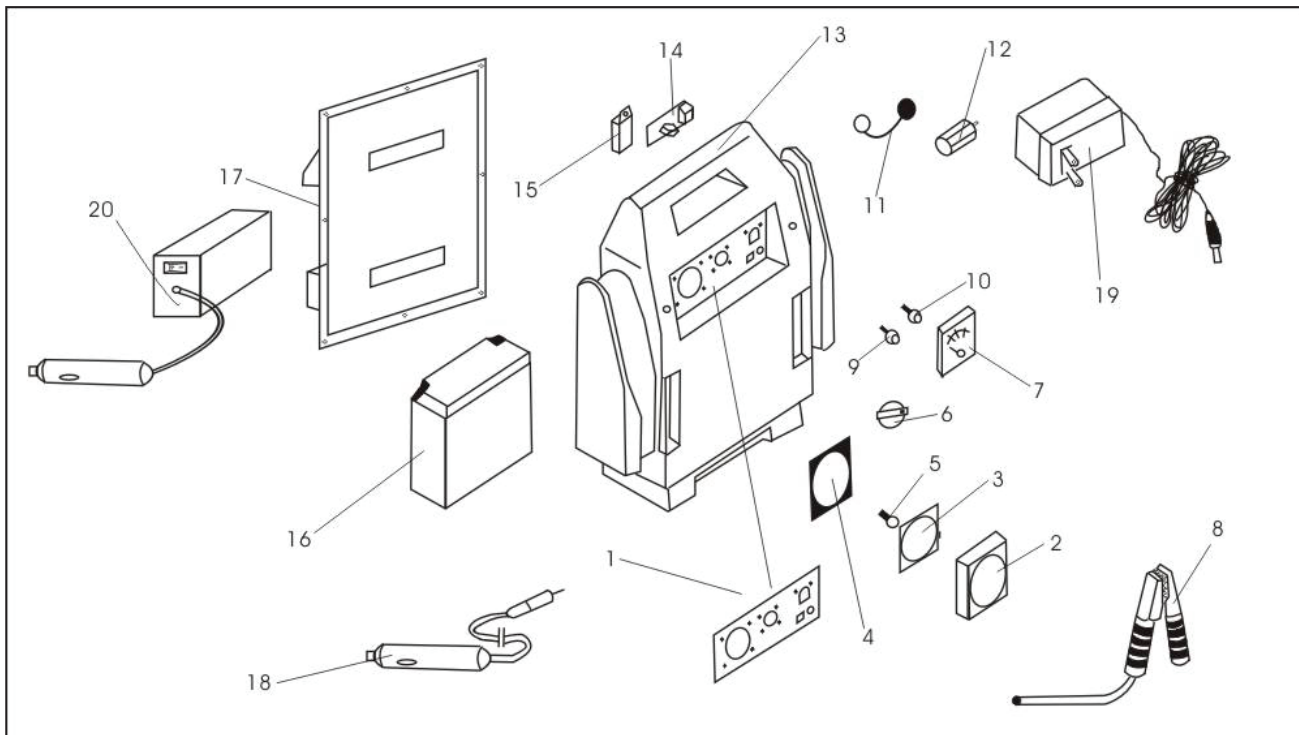
69039



1	PVC	20	Clip
2	Light Case	21	Air Compressor Switch
3	Light Glass	22	Air Pump
4	Light Cup	23	Pressure Meter Cover
5	Blub		
6	On/Off Switch		
7	Volt Meter		
8	Copper Booster Cable		
9	Button(Lock)		
10	Button		
11	Cigarette Lighter Cup		
12	Cigarette Lighter Socket		
13	Case		
14	Circuit Board		
15	Overcharging Cutoff		
16	Battery		
17	Back Cover		
18	Recharge Plug/Cord		
19	Adapter		

# ILLUSTRATION

69068



1	PVC
2	Light Case
3	Light Glass
4	Light Cup
5	Blub
6	On/Off Switch
7	Volt Meter
8	Copper Booster Cable
9	Button(Lock)
10	Button
11	Cigarette Lighter Cup
12	Cigarette Lighter Socket
13	Case
14	Circuit Board
15	Overcharging Cutoff
16	Battery
17	Back Cover
18	Recharge Plug/Cord
19	Adapter
20	Power Inverter

# CE-ERKLÆRING

CE-mærke er anbragt:	2007	EF-OVERENSSTEMMELSESERKLÆRING
CE-merket:	2007	EU-SAMSVARERKLÆRING
CE-mærke monterat:	2007	EU-DEKLARATION
CE-merkki myönnetty:	2007	EU-ILMOITUS DIREKTIIVIEN NOUDATTAMISESTA
CE mark placed:	2007	EC-DECLARATION OF CONFORMITY
CE-Zeichen angebracht:	2007	EG-KONFORMITÄTSEKTLÄRING

EU-Importør, EU-importør, EU-Importör, EU-maahantuojat, EEC-importer, EG-Importeur:  
**HP-Værktøj A/S Industrivej 67 - 7080 Børkop**

**POWER CRAFT®**  
**69037 - (DL-3)**  
**12V**

Erklærer herved på eget ansvar, at:	<b>AUTO-ENERGISTATION</b>
Erklærer herved på eget ansvar at:	<b>AUTO-ENERGISTASJON</b>
Intygar härmed på eget ansvar, att:	<b>ENERGISTATION</b>
Ilmoittaa omalla vastuullaan, että:	<b>KANNETTAVA VIRTALÄHDE</b>
Hereby , on our own responsibility declare that:	<b>AUTO-ENERGY STATION</b>
Erklären hiermit in eigener Verantwortung, dass:	<b>AUTO-ENERGIESTATION</b>

Er fremstillet i overensstemmelse med følgende:  
Är tillverkad enligt följande:  
Is manufactured in compliance with the following:

Er fremstilt i samsvar med følgende:  
On valmistettu seuraavien direktiivien mukaisesti:  
Hergestellt wurde in Übereinstimmung mit folgenden:

## DIREKTIVER, DIREKTIVER, DIREKTIV, DIREKTIIVIT, DIRECTIVES, RICHTLINIEN:

98/37/EF: 06/95/EØF: 89/336/EØF:	Maskindirektivet med ændringsdirektiver. Lavspændingsdirektivet. EMC-direktivet + (ændringsdirektiv 93/68/EØF)	98/37/EØF: 06/95/EØF: 89/336/EØF:	Maskindirektivet med tillegg og rettelsler. Lavspenningsdirektivet. EMC-direktivet + (rettelsler 93/68/EEC)
98/37/EEC: 06/95/EEC: 89/336/EEC:	Maskindirektivet med tillägg och rättelser. Lågspänningsdirektivet. EMC-direktivet + (rättelser 93/68/EEC)	98/37/ETY: 06/95/ETY: 89/336/ETY:	Konedirektiivi liitteineen ja korjauksineen. Matalajännitedirektiivi. EMC-direktiivi + (korjauksineen 93/68/ETY)
98/37/EC: 06/95/EEC: 89/336/EEC:	Safety of machinery with amendments. Low voltage directive. EMC- directive + (amendments 93/68/EEC)	98/37/EWG: 06/95/EWG: 89/336/EWG:	Maschinenrichtlinie mit Änderungen. Niederspannungsrichtlinie. EMC-richtlinie + (Änderungen 93/68/EWG)


## STANDARDER, NORMER, NORMER, NORMIT, STANDARDS, NORMEN:

EN 60335-2-29:1996+A11:1997 - EN 60335-1:1994+A11:1995+A12:1996+A1:1996+A13:1998+A14:1998  
EN 55014-1:1993/A1:1997 - EN 55014-2:1997 - EN 61000-3-2:1995/A2:1998 - EN 61000-3-3:1995

**HP-Værktøj A/S - BØRKOP - 07 / 06 / 2007**

Indkøbschef, Inkjöpssjef, Inköpschef, Ostopäällikkö, Purchase manager, Einkaufsleiter

**Stefan Schou**



# CE-ERKLÆRING

CE-mærke er anbragt:	2007	EF-OVERENSSTEMMELSESERKLÆRING
CE-merket:	2007	EU-SAMSVARERKLÆRING
CE-mærke monterat:	2007	EU-DEKLARATION
CE-merkki myönnetty:	2007	EU-ILMOITUS DIREKTIIVIEN NOUDATTAMISESTA
CE mark placed:	2007	EC-DECLARATION OF CONFORMITY
CE-Zeichen angebracht:	2007	EG-KONFORMITÄTSEKTLÄRING

EU-Importør, EU-importør, EU-Importör, EU-maahantuojat, EEC-importer, EG-Importeur:  
**HP-Værktøj A/S Industrivej 67 - 7080 Børkop**

**POWER CRAFT®**  
**69039 - (LD-1A)**  
**12V**

Erklærer herved på eget ansvar, at:	<b>AUTO-ENERGISTATION</b>
Erklærer herved på eget ansvar at:	<b>AUTO-ENERGISTASJON</b>
Intygar härmed på eget ansvar, att:	<b>ENERGISTATION</b>
Ilmoittaa omalla vastuullaan, että:	<b>KANNETTAVA VIRTALÄHDE</b>
Hereby, on our own responsibility declare that:	<b>AUTO-ENERGY STATION</b>
Erklären hiermit in eigener Verantwortung, dass:	<b>AUTO-ENERGIESTATION</b>

Er fremstillet i overensstemmelse med følgende:  
Är tillverkad enligt följande:  
Is manufactured in compliance with the following:

Er fremstilt i samsvar med følgende:  
On valmistettu seuraavien direktiivien mukaisesti:  
Hergestellt wurde in Übereinstimmung mit folgenden:

## DIREKTIVER, DIREKTIVER, DIREKTIV, DIREKTIIVIT, DIRECTIVES, RICHTLINIEN:

98/37/EF: 06/95/EØF: 89/336/EØF:	Maskindirektivet med ændringsdirektiver. Lavspændingsdirektivet. EMC-direktivet + (ændringsdirektiv 93/68/EØF)	98/37/EØF: 06/95/EØF: 89/336/EØF:	Maskindirektivet med tillegg og rettelsler. Lavspenningsdirektivet. EMC-direktivet + (rettelsler 93/68/EEC)
98/37/EEC: 06/95/EEC: 89/336/EEC:	Maskindirektivet med tillägg och rättelser. Lågspänningsdirektivet. EMC-direktivet + (rättelser 93/68/EEC)	98/37/ETY: 06/95/ETY: 89/336/ETY:	Konedirektiivi liitteineen ja korjauksineen. Matalajännitedirektiivi. EMC-direktiivi + (korjauksineen 93/68/ETY)
98/37/EC: 06/95/EEC: 89/336/EEC:	Safety of machinery with amendments. Low voltage directive. EMC- directive + (amendments 93/68/EEC)	98/37/EWG: 06/95/EWG: 89/336/EWG:	Maschinenrichtlinie mit Änderungen. Niederspannungsrichtlinie. EMC-richtlinie + (Änderungen 93/68/EWG)

## STANDARDER, NORMER, NORMER, NORMIT, STANDARDS, NORMEN:

EN 55014-1+A1:2001 - EN 55014-2+A1:2001  
EN 61000-3-2:2000 - EN 61000-3-3:1995+A1:2001

**HP-Værktøj A/S - BØRKOP - 07 / 06 / 2007**

Indkøbschef, Inkjöpssjef, Inköpschef, Ostopäällikkö, Purchase manager, Einkaufsleiter

**Stefan Schou**



# CE-ERKLÆRING

CE-mærke er anbragt:	2007	EF-OVERENSSTEMMELSESERKLÆRING
CE-merket:	2007	EU-SAMSVARERKLÆRING
CE-mærke monterat:	2007	EU-DEKLARATION
CE-merkki myönnetty:	2007	EU-ILMOITUS DIREKTIIVIEN NOUDATTAMISESTA
CE mark placed:	2007	EC-DECLARATION OF CONFORMITY
CE-Zeichen angebracht:	2007	EG-KONFORMITÄTSEKTLÄRING

EU-Importør, EU-importør, EU-Importör, EU-maahantuojat, EEC-importer, EG-Importeur:  
**HP-Værktøj A/S Industrivej 67 - 7080 Børkop**

**POWER CRAFT®**  
**69068 - (TMSPL)**  
**12V**

Erklærer herved på eget ansvar, at:  
Erklærer herved på eget ansvar at:  
Intygar härmed på eget ansvar, att:  
Ilmoittaa omalla vastuullaan, että:  
Hereby, on our own responsibility declare that:  
Erklären hiermit in eigener Verantwortung, dass:

**AUTO-ENERGISTATION**  
**AUTO-ENERGISTASJON**  
**ENERGISTATION**  
**KANNETTAVA VIRTALÄHDE**  
**AUTO-ENERGY STATION**  
**AUTO-ENERGIESTATION**

Er fremstillet i overensstemmelse med følgende:  
Är tillverkad enligt följande:  
Is manufactured in compliance with the following:

Er fremstilt i samsvar med følgende:  
On valmistettu seuraavien direktiivien mukaisesti:  
Hergestellt wurde in Übereinstimmung mit folgenden:

## DIREKTIVER, DIREKTIVER, DIREKTIV, DIREKTIIVIT, DIRECTIVES, RICHTLINIEN:

98/37/EF: Maskindirektivet med ændringsdirektiver.  
06/95/EØF: Lavspændingsdirektivet.  
89/336/EØF: EMC-direktivet + (ændringsdirektiv 93/68/EØF)

98/37/EØF: Maskindirektivet med tillegg og rettelsler.  
06/95/EØF: Lavspenningsdirektivet.  
89/336/EØF: EMC-direktivet + (rettelsler 93/68/EEC)

98/37/EEC: Maskindirektivet med tillägg och rättelsler.  
06/95/EEC: Lågspänningsdirektivet.  
89/336/EEC: EMC-direktivet + (rättelsler 93/68/EEC)

98/37/ETY: Konedirektiivi liitteineen ja korjauksineen.  
06/95/ETY: Matalajännitedirektiivi.  
89/336/ETY: EMC-direktiivi + (korjauksineen 93/68/ETY)

98/37/EC: Safety of machinery with amendments.  
06/95/EEC: Low voltage directive.  
89/336/EEC: EMC-directive + (amendments 93/68/EEC)

98/37/EWG: Maschinenrichtlinie mit Änderungen.  
06/95/EWG: Niederspannungsrichtlinie.  
89/336/EWG: EMC-richtlinie + (Änderungen 93/68/EWG)

## STANDARDER, NORMER, NORMER, NORMIT, STANDARDS, NORMEN:

EN 55022:2000 - EN 55014-1:2002 - EN 61000-3-2:2000  
EN 61000-3-3:2001 - EN 55014-2:2001

**HP-Værktøj A/S - BØRKOP - 07 / 06 / 2007**

Indkøbschef, Inkjöpssjef, Inköpschef, Ostopäällikkö, Purchase manager, Einkaufsleiter

**Stefan Schou**





## **Når det gælder:**

- Reklamationer
  - Reservedele
  - Returvarer
  - Garantivarer
  - Åbent 7.00 til 16.00
  - Tlf: +45 76 62 11 10
  - Fax: +45 76 62 11 27
  - E-mail: [service@hvp.dk](mailto:service@hvp.dk)
- 



## **När det gäller:**

- Reklamationer
  - Reservdelar
  - Retur varor
  - Garantiärenden
  - Öppet tider 8.00 – 17.00
  - Tel. 0451-833 00
  - Fax 0451-807 77
  - E-mail: [service@spverkyg.com](mailto:service@spverkyg.com)
- 



## **Kun asia koskee:**

- Reklamaatioita
- Varaosia
- Palautuksia
- Takuuasioita
- Auki 8.30 - 16.00
- Puh: +358 19 231 430
- Fax: +358 19 231 957
- E-mail: [info@brbintermarket.fi](mailto:info@brbintermarket.fi)