

HYDRAULIC JACK

INSTRUCTION MANUAL MODEL 79550



RAWLING[®]
highend equipment **AUTO**

DA HYDRAULISK DONKRAFT
Bruksanvisning 3

FI HYDRAULINEN TUNKKI
Käyttöohje 9

NO HYDRAULISK DONKRAFT
Bruksanvisning 5

EN HYDRAULIC JACK
Instruction manual 11

SV HYDRAULISK DOMKRAFT
Bruksanvisning 7

DE HYDRAULISCHER WAGENHEBER
Gebrauchsanweisung 13

DA

Fremstillet i P.R.C.

6206 - Rising Industry & Trade Co., Ningbo

EU-Importør:

HP Værktøj A/S

7080 Børkop

Danmark

© 2008 HP Værktøj A/S

Alle rettigheder forbeholdes. Indholdet i denne vejledning må ikke gengives, hverken helt eller delvist, på nogen måde ved hjælp af elektroniske eller mekaniske hjælpemidler, f.eks. fotokopiering eller optagelse, oversættes eller gemmes i et informationslagrings- og -hentningssystem uden skriftlig tilladelse fra HP Værktøj A/S.

SV

Tillverkad i P.R.C.

6206 - Rising Industry & Trade Co., Ningbo

EU-importör:

HP Værktøj A/S

7080 Børkop

Danmark

© 2008 HP Værktøj A/S

Alla rättigheter förbehålles. Innehållet i denna bruksanvisning får inte under några villkor, varken helt eller delvis, återges med hjälp av elektroniska eller mekaniska hjälpmedel, som t.ex. foto-kopiering eller fotografering, ej heller översätts eller sparas i ett informationslagrings- och informationshämtningsystem, utan skriftligt medgivande från HP Værktøj A/S.

EN

Manufactured in P.R.C.

6206 - Rising Industry & Trade Co., Ningbo

EU importer:

HP Værktøj A/S

7080 Børkop

Denmark

© 2008 HP Værktøj A/S

All rights reserved. The content of this user guide may not be reproduced in part or whole in any way, electronically or mechanically (e.g. photocopying or scanning), translated or stored in a database and retrieval system without the prior written consent of HP Værktøj A/S.

NO

Produsert i P.R.C.

6206 - Rising Industry & Trade Co., Ningbo

EU-importør

HP Værktøj A/S

7080 Børkop

Danmark

© 2008 HP Værktøj A/S

Alle rettigheter forbeholdes. Innholdet i denne bruksanvisningen må ikke gjengis, verken helt eller delvis, på noen måte ved hjelp av elektroniske eller mekaniske hjelpemidler, inkludert foto-kopiering eller optak, oversettes eller lagres i et informasjonslagrings- og informasjonshentningssystem uten skriftlig tillatelse fra HP Værktøj A/S.

FI

Valmistettu Kiinan kansantasavallassa

6206 - Rising Industry & Trade Co., Ningbo

Yhteisön tuoja:

HP Værktøj A/S

DK-7080 Børkop

Tanska

© 2008 HP Værktøj A/S

Kaikki oikeudet pidätetään. Tämän käyttöohjeen sisältöä ei saa jäljentää kokonaan eikä osittain millään tavalla sähköisesti tai mekaanisesti, esimerkiksi valokopioimalla tai -kuvaamalla, kääntää tai tallentaa tiedontallennus- ja hakujärjestelmään ilman HP Værktøj A/S:n kirjallista lupaa.

DE

Hergestellt in P.R.C.

6206 - Rising Industry & Trade Co., Ningbo

EU-Importeur:

HP Værktøj A/S

7080 Børkop

Dänemark

© 2008 HP Værktøj A/S

Alle Rechte vorbehalten. Der Inhalt dieser Bedienungsanleitung darf ohne die schriftliche Genehmigung von HP Værktøj A/S weder ganz noch teilweise in irgendeiner Form unter Verwendung elektronischer oder mechanischer Hilfsmittel, wie zum Beispiel durch Fotokopieren oder Aufnahmen, wiedergegeben, übersetzt oder in einem Informationsspeicher und -abrufsystem gespeichert werden.

BRUGSANVISNING

Introduktion

For at du kan få mest mulig glæde af din nye donkraft, beder vi dig gennemlæse denne brugsanvisning og de vedlagte sikkerhedsforskrifter, før du tager donkraften i brug. Vi anbefaler dig desuden at gemme brugsanvisningen, hvis du senere skulle få brug for at genopfriske din viden om donkraftens funktioner.

Tekniske data

Løftekapacitet:	2,00 tons
Løftehøjde	min. 180 mm, maks. 800 mm
Længde:	1100 mm
Vægt:	63,0 kg

Donkraftens dele

1. Løftebakke
2. Dækplade
3. Håndtag
4. Ventil
5. Løftemekanisme

Særlige sikkerhedsforskrifter

Donkraften må kun bruges som løfteenhed, aldrig som støtteben. Inden du udfører nogen form for arbejde under en løftet bil eller lignende, SKAL der opstilles støtteben, der er egnede til opgaven.

Hvis donkraften overbelastes, kan det medføre person- og materielskade. Løft ikke vægte, der overstiger donkraftens løftekapacitet.

Donkraften må kun bruges på et hårdt, jævnt og plant underlag.

Anbring altid vægten på midten af løftebakken. Hvis vægten er skæv, kan donkraften tage skade eller tabe lasten.

Forberedelse til brug

Løsn bolten i beslaget på løftemekanismen. Sæt håndtaget (3) i hullet på løftemekanismen, og skru det fast med bolten.

Brug

Anbring donkraften under den last, der skal løftes, så løftebakken (1) er under løftepunktet.

Kontrollér, at donkraften og lasten står stabilt.

For at hæve løftebakken skal ventilen (4) drejes med uret, indtil den er helt lukket (overspænd ikke ventilen).

Hæv løftebakken ved at bevæge håndtaget op og ned.



BRUGSANVISNING

Anbring støtteben under lasten, inden der udføres nogen form for arbejde under den!

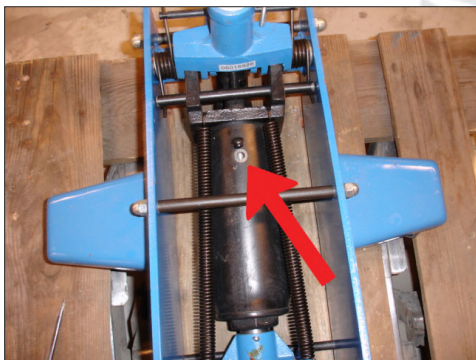
For at sænke donkraften skal ventilen løsnes, ved at dreje den mod uret.

Sænkehastigheden er styret af ventilen, jo mere der åbnes for ventilen desto mere og hurtigere vil lasten sænke sig.

Påfyldning af hydraulikolie

Fjern dækladen over hydraulikcylindren. Løsn ventilen.

Løsn proppen, og påfyld hydraulikolie (SAE-10), hvis det er nødvendigt. Sæt proppen og dækladen på igen.



Rengøring og vedligehold

Donkraften kan aftørres med en fugtig klud evt. tilsat lidt rengøringsmiddel.

Brug ikke stærke, slibende eller ætsende rengøringsmidler på donkraften, da de kan beskadige komponenterne. Olie og fedt kan fjernes med rensbenzin e.l.

Smør alle bevægelige dele jævnlige, og kontrollér hydraulikoliestanden før hver brug.

Miljøoplysninger

HP Værktøj A/S tilstræber at producere miljøvenlige elektriske og elektroniske produkter, ligesom vi ønsker at medvirke til en sikker bortskaffelse af affaldsstoffer, som kan være skadelige for miljøet.

Et sundt miljø er betydningsfuldt for os alle, og vi har derfor sat os som mål at overholde kravene i EU's initiativer på dette område, så vi sikrer en forsvarlig indsamling, behandling, genindvinding og bortskaffelse af elektronisk udstyr, der ellers kan være skadeligt for miljøet. Dette indebærer også, at vores produkter ikke indeholder nogen af følgende kemikalier og stoffer:

- Bly
- Kviksølv
- Cadmium
- Hexavalent krom
- PBB (polybromerede biphenyler) (flamme hæmmer)
- PBDE (polybromerede diphenylethere) (flamme hæmmer)

HP Værktøj A/S er stolte over at støtte EU's miljøinitiativer for at bidrage til et renere miljø og erklærer hermed at vores produkter overholder RoHS-direktivet (2002/95/EF).

RoHS
COMPLIANT™

BRUKSANVISNING

Innledning

For at du skal få mest mulig glede av den nye donkraften, ber vi deg lese denne bruksanvisningen og de vedlagte sikkerhetsforskriftene før du tar donkraften i bruk. Vi anbefaler også at du tar vare på bruksanvisningen, i tilfelle du skulle få behov for å repetere informasjonen om donkraftens funksjoner senere.

Tekniske data

Løftekapasitet:	2 tonn
Løftehøyde	min. 180 mm, maks. 800 mm
Lengde:	1100 mm
Vekt:	63 kg

Donkraftens deler

1. Jekk
2. Dekselplate
3. Håndtak
4. Ventil
5. Løftemekanisme

Særlige sikkerhetsforskrifter

Donkraften må bare brukes som løfteredskap, aldri som støttebukk. Før du utfører noen form for arbeid under en løftet bil eller lignende, MÅ du sette opp støttebukker som passer for oppgaven.

Hvis donkraften overbelastes, kan det medføre person- og materiellskade. Du må ikke løfte vekter som overstiger donkraftens løftekapasitet.

Donkraften må bare brukes på et hardt, jevnt og plant underlag.

Du må alltid plassere vekten midt på jekken. Hvis vekten plasseres skjevt, kan donkraften bli skadet eller miste lasten.

Forberedelse til bruk

Løsne bolten i beslaget på løftemekanismen. Sett håndtaket (3) i hullet på løftemekanismen og skru det fast med bolten.

Bruk

Plasser donkraften under den lasten som skal løftes, slik at jekken (1) er midt under løftepunktet. Kontroller at donkraften og lasten står støtt.

For å heve jekken skal ventilen (4) dreies med klokken til den er helt lukket (ikke stram ventilen for hardt).

Hev jekken ved å bevege håndtaket opp og ned.



BRUKSANVISNING

Sett støttebukker under lasten før du utfører noe form for arbeid under den.

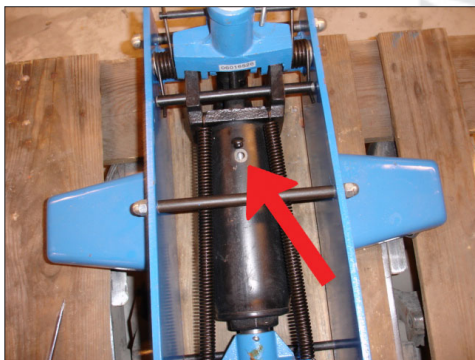
Når donkraften skal senkes, løsner du ventilen ved å dreie den mot klokken.

Senkehastigheten styres av ventilen. Jo mer ventilen åpnes, desto raskere vil lasten senke seg.

Påfylling av hydraulikkolje

Fjern dekkplaten over hydraulikksylinderen. Løsne ventilen.

Ta ut proppen og fyll på hydraulikkolje (SAE-10), hvis det er nødvendig. Sett proppen og dekkplaten tilbake på plass.



Rengjøring og vedlikehold

Tørk av donkraften med en fuktig klut, evt. tilsatt litt rengjøringsmiddel.

Ikke bruk sterke, etsende eller slipende/skurende rengjøringsmidler på donkraften, for disse kan skade komponentene. Olje og fett kan fjernes med rensbensin e.l.

Smør alle bevegelige deler jevnlig og kontroller hydraulikkoljestanden før hver bruk.

Miljøopplysninger

HP Værktøy A/S streber etter å fremstille miljøvennlige elektriske og elektroniske produkter, og vi ønsker å medvirke til trygg behandling av avfallsstoffer som kan være skadelige for miljøet.

Et sunt miljø er betydningsfullt for alle, og vi har derfor satt oss som mål å overholde kravene i EUs initiativer på dette område, slik at vi sikrer en forsvarlig innsamling, behandling, gjenvinning og bortskaffelse av elektronisk utstyr som ellers kan være skadelig for miljøet. Det innebærer også at produktene våre ikke inneholder noen av følgende kjemikalier og stoffer:

- bly
- kvikksølv
- kadmium
- heksavalent krom
- PBB (polybromerte bifenyler) (flammehemmer)
- PBB (polybromerte difenyletere) (flammehemmer)

HP Værktøy A/S er stolt av å støtte EUs miljøinitiativer og bidra til et renere miljø. Vi erklærer med dette at produktene våre overholder ROHS-direktivet (2002/95/EF).

ROHS
COMPLIANT™

BRUKSANVISNING

Introduktion

För att du ska få så stor glädje som möjligt av din nya domkraft rekommenderar vi att du läser denna bruksanvisning och de medföljande säkerhetsföreskrifterna innan du börjar använda den. Vi rekommenderar dessutom att du sparar bruksanvisningen ifall du behöver läsa informationen om de olika funktionerna igen.

Tekniska specifikationer

Lyftkapacitet:	2,00 ton
Lyfthöjd	min. 180 mm, max. 800 mm
Längd:	1100 mm
Vikt:	63,0 kg

Domkraftens delar

1. Lyftplatta
2. Täckplatta
3. Handtag
4. Ventil
5. Lyftmekanism

Säkerhetsföreskrifter

Domkraften får endast användas som lyft, aldrig som pallbock. Innan du utför någon form av arbete under en upplyft bil eller liknande, **MÅSTE** du använda en pallbock som är lämpad för uppgiften.

Om domkraften överbelastas kan det medföra person- och materialskada. Lyft inte vikter som överstiger domkraftens lyftkapacitet.

Domkraften får endast användas på ett hårt, jämt och plant underlag.

Placera alltid vikten mitt på lyftplattan. Om vikten är i obalans kan domkraften gå sönder eller tappa lasten.

Förberedelse för användning

Lossa bulten i beslaget på lyftmekanismen. Sätt handtaget (3) i hålet på lyftmekanismen, och skruva fast det med bulten.

Användning

Placera domkraften under den last som ska lyftas, så att lyftplattan (1) hamnar under luftpunkten. Kontrollera att domkraften och lasten står stabil.

För att höja lyftplattan ska ventilen (4) vridas medurs tills den är helt stängd (dra inte åt för hårt).

Höj lyftplattan genom att röra handtaget upp och ned.



BRUKSANVISNING

Placera en pallbock under lasten innan du utför någon form av arbete under den!

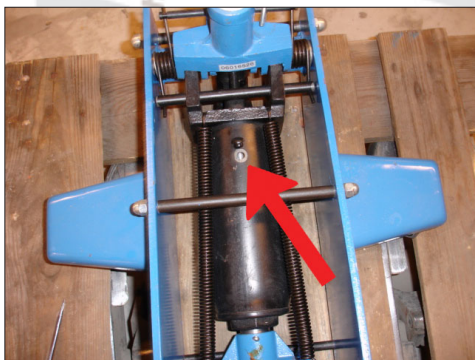
För att sänka domkraften ska ventilen lossas genom att vrida den moturs.

Hastigheten på sänkningen styrs av ventilen. Ju mer ventilen öppnas, desto snabbare går det.

Påfyllning av hydraulolja

Ta bort täckplattan över hydraulikcylindern. Lossa ventilen.

Lossa proppen och fyll vid behov på hydraulolja (SAE-10). Sätt på proppen och täckplattan igen.



Rengöring och underhåll

Domkraften kan torkas av med en fuktig trasa, eventuellt med lite rengöringsmedel.

Använd aldrig starka, slipande eller frätande rengöringsmedel på domkraften eftersom detta kan skada komponenterna. Olja och fett kan tas bort med kemsikt ren bensin eller liknande.

Smörj regelbundet alla rörliga delar och kontrollera hydrauloljenivån varje gång domkraften används.

Miljöupplysningar

HP Værktøj A/S strävar efter att tillverka miljövänliga elektriska och elektroniska produkter samtidigt som vi vill medverka till att säkerställa ett säkert avyttrande av sådana avfallsprodukter som kan vara skadliga för miljön.

Det är viktigt för oss alla att ha en ren miljö. Vårt företag har som målsättning att uppfylla EU-kraven på detta område så att vi säkerställer insamling, hantering, återvinning och avyttrande av elektrisk utrustning som annars kan vara skadlig för miljön. Detta innebär även att våra produkter aldrig innehåller några av följande kemikalier eller ämnen:

- Bly
- Kvicksilver
- Kadmium
- Sexvärdigt krom
- PBB (polybromerade bifenyler) (flamskyddsmedel)
- PBDE (polybromerade difenyletrar) (flamskyddsmedel)

HP Værktøj A/S är stolt över att kunna stödja EU:s miljöinitiativ för en renare miljö och förklara härmed att våra produkter uppfyller RoHS-direktivet (2002/95/EF).

RoHS
COMPLIANT™

KÄYTTÖOHJE

Johdanto

Saat tunkista suurimman hyödyn, kun luet käyttöohjeen ja turvallisuusohjeet läpi ennen tunkin käyttöönottoa. Säilytä tämä käyttöohje, jotta voit tarvittaessa palauttaa mieleesi tunkin toiminnot.

Tekniset tiedot

Nostokapasiteetti:	2,00 tonnia
Nostokorkeus	väh. 180 mm, enint. 800 mm
Pituus:	1 100 mm
Paino:	63,0 kg

Tunkin osat

1. Nostin
2. Suojalevy
3. Kädensija
4. Venttiili
5. Nostomekanismi

Turvallisuus

Tunkkia saa käyttää vain nostolaitteena, ei koskaan tukena. Ennen kuin ryhdyt minkäänlaisiin tehtäviin nostetun auton tms. alla, se ON TUETTAVA tehtävään soveltuvilla tuilla.

Jos tunkki ylikuormittuu, voi seurata henkilö- tai materiaali vahinkoja. Älä nosta kuormaa, jonka paino ylittää tunkin nostokapasiteetin.

Tunkkia saa käyttää vain kovalla, tasaisella ja sileällä alustalla.

Siirrä paino aina nostimen keskelle. Jos paino on vinoissa, tunkki voi vaurioitua tai kuorma pudota.

Käytön valmistelu

Löysää nostomekanismin vahvikkeen pulttia. Työnnä kädensija (3) nostomekanismin reikään ja kierrä se paikalleen pultin avulla.

Käyttö

Aseta tunkki nostettavan kuorman alle siten, että nostin (1) on nostokohdan alla. Tarkista, että tunkki ja kuorma ovat vakaasti.

Jotta voit kohottaa nostinta, venttiiliä (4) on kierrettävä myötäpäivään, kunnes se on täysin kiinni (älä kiristä venttiiliä liikaa).

Kohota nostinta liikuttamalla kädensijaa ylös ja alas.

Siirrä tuet kuorman alle, ennen kuin ryhdyt mihinkään työhön sen alla!

Jotta voit laskea tunkin, venttiiliä on löysättävä kiertämällä sitä vastapäivään.

Venttiili säätelee laskunopeutta; mitä enemmän venttiiliä avataan, sitä enemmän ja nopeammin kuorma laskee.

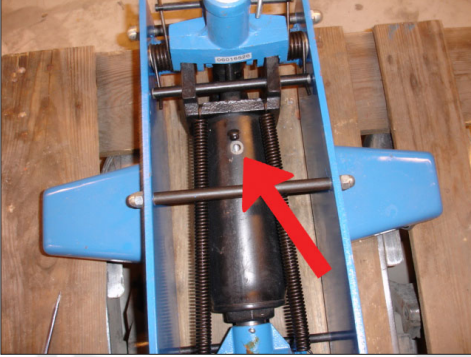


KÄYTTÖOHJE

Hydrauliöljyn täyttö

Poista suojalevy hydraulisylinterin päältä. Löysää venttiiliä.

Irrota tulppa ja lisää hydrauliöljyä (SAE-10), jos se on tarpeen. Aseta tulppa ja suojalevy takaisin paikalleen.



Puhdistus ja kunnossapito

Tunkin voi puhdistaa kostealla liinalla, johon on mahdollisesti lisätty hieman pesuainetta.

Älä puhdista tunkkia voimakkailla, hankaavilla tai syövyttävillä puhdistusaineilla, koska ne voivat vahingoittaa tunkin osia. Öljy- ja rasvatahrat voidaan poistaa puhdistusbensiinillä tms.

Voitele kaikki liikkuvat osat tasaisesti ja tarkista hydrauliöljyn määrä ennen jokaista käyttökertaa.

Ympäristönsuojelutietoja

HP Værktøj A/S pyrkii valmistamaan ympäristöystävällisiä sähkö- ja elektroniikkatuotteita ja haluaa edistää ympäristölle vahingollisten jätteiden turvallista hävittämistä.

Terveellisellä ympäristöllä on suuri merkitys meille kaikille. Sen vuoksi olemme asettaneet tavoitteeksemme pitää tiukasti kiinni EU:n kyseistä aluetta koskevista aloitteista esittämistä vaatimuksista turvaamalla sellaisten sähkölaitteiden asianmukaisen keräyksen, käsittelyn, kierrätyksen ja hävittämisen, jotka voivat muutoin olla vahingollisia ympäristölle. Tämä tarkoittaa myös sitä, että tuotteemme eivät sisällä seuraavia kemikaaleja ja aineita:

- Lyijy
- Elohopea
- Kadmium
- Kuusiarvoinen kromi
- PBB (polybromatut bifenyylit) (palonestoaineita)
- PBDE (polybromatut difenyylieetterit) (palonestoaineita)

HP Værktøj A/S on ylpeä tukiessaan EU:n ympäristöaloitteita puhtaamman ympäristön edistämiseksi, ja vakuutamme täten, että tuotteemme täyttävät RoHS-direktiivin (2002/95/EU) vaatimukset.

RoHS
COMPLIANT™

INSTRUCTIONS

Introduction

To get the most out of your new jack, please read through these instructions and the attached safety instructions before use. We also recommend that you save the instructions in case you need to refer to them at a later date.

Technical specifications

Lifting capacity:	2.00 tons
Lifting height	min. 180 mm, max. 800 mm
Length:	1,100 mm
Weight:	63.0 kg

Main components

1. Lifting tray
2. Cover plate
3. Handle
4. Valve
5. Lifting mechanism

Special safety instructions

The jack must only be used as a lifting unit, never as a stand. Before undertaking any form of work under an elevated car or similar, stands suitable for the task **MUST** be set up.

If the jack is overloaded, this may result in personal injury or material damage. Do not lift weights greater than the jack's lifting capacity.

The jack must only be used on a hard, flat and even surface.

Always position the weight in the centre of the lifting tray. If the weight is uneven, the jack may become damaged or drop the load.

Preparation for use

Loosen the bolt in the bracket on the lifting mechanism. Insert the handle (3) into the hole in the lifting mechanism, and screw it firmly in place using the bolt.

Use

Position the jack under the load to be lifted so that the lifting tray (1) is under the lifting point. Check that jack and load are stable.

To raise the lifting tray, turn the valve (4) clockwise until fully closed (do not over-tighten). Raise the lifting tray by moving the handle up and down.

Position supports under the load before any form of work is undertaken beneath it!



INSTRUCTIONS

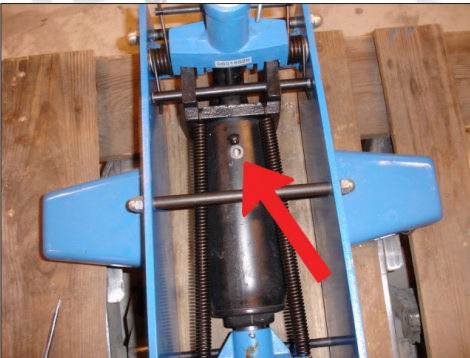
To lower the jack, loosen the valve by turning it anticlockwise.

The lowering speed is controlled by the valve. The more the valve is opened, the faster the load will descend.

Refilling with hydraulic oil

Remove the cover plate over the hydraulic cylinder. Loosen the valve.

Undo the plug and top up the hydraulic oil (SAE-10), if necessary. Replace the plug and cover plate.



Cleaning and maintenance

The jack can be wiped with a damp cloth and a little detergent, if required.

Do not use strong, abrasive or corrosive cleaning agents on the jack, as these may damage the components. Oil and grease can be removed using benzene or similar.

Lubricate all moving parts regularly and check the hydraulic oil level before each use.

Environmental information

HP Værktøj A/S endeavours to manufacture environmentally friendly electrical and electronic products; we also wish to contribute to the safe disposal of waste substances which may be environmentally hazardous.

A healthy environment is important for everyone, and we have therefore set ourselves the target of complying with the requirements in the EU's initiatives in this area, which means we guarantee the environmentally sound collection, treatment, recovery and disposal of electronic equipment which might otherwise harm the environment.

This also means that our products do not contain any of the following chemicals and substances:

- Lead
- Mercury
- Cadmium
- Hexavalent chrome
- PBB (polybrominated biphenyls) (flame retardants)
- PBB (polybrominated diphenyl ethers) (flame retardants)

HP Værktøj A/S is proud to support the EU's environmental initiatives in order to play a part in a cleaner environment and hereby declares that our products comply with the RoHS Directive (2002/95/EC).



GEBRAUCHSANWEISUNG

Einführung

Damit Sie an Ihrem neuen Wagenheber möglichst lange Freude haben, bitten wir Sie, die Gebrauchsanweisung und die beiliegenden Sicherheitshinweise vor Ingebrauchnahme sorgfältig durchzulesen. Ferner wird empfohlen, die Gebrauchsanweisung für den Fall aufzubewahren, dass Sie sich die Funktionen des Wagenhebers später nochmals ins Gedächtnis rufen möchten.

Technische Daten

Hublast:	2,00 Tonnen
Hubhöhe	min. 180 mm, max. 800 mm
Länge:	1.100 mm
Gewicht:	63,0 kg

Die Teile des Wagenhebers

1. Hubteller
2. Deckplatte
3. Griff
4. Ventil
5. Hubmechanismus

Sicherheitshinweise

Der Wagenheber darf nur als Hubgerät und niemals als Unterstellbock verwendet werden. Bevor Sie Arbeiten, gleich welcher Art, unter einem angehobenen Fahrzeug oder dergleichen durchführen, MÜSSEN für diese Arbeit geeignete Unterstellböcke aufgestellt werden.

Wird der Wagenheber überlastet, kann dies zu Personen- und Materialschäden führen. Heben Sie keine Gewichte, die die Tragkraft des Wagenhebers überschreiten.

Verwenden Sie den Wagenheber nur auf einer harten, gleichmäßigen und ebenen Unterlage.

Platzieren Sie das Gewicht stets in der Mitte des Hubtellers. Ist das Gewicht schief, kann der Wagenheber Schaden nehmen oder die Last verlieren.

Arbeitsvorbereitung

Lösen Sie den Bolzen im Beschlag des Hubmechanismus. Stecken Sie den Griff (3) in das Loch am Hubmechanismus, und schrauben Sie ihn mit dem Bolzen fest.

Gebrauch

Bringen Sie den Wagenheber so unter der anzuhebenden Last an, dass sich der Hubteller (1) unter dem Hubpunkt befindet. Kontrollieren Sie den stabilen Stand von Wagenheber und Last.

Zum Heben des Hubtellers muss das Ventil (4) im Uhrzeigersinn gedreht werden, bis es vollständig geschlossen ist (überdrehen Sie das Ventil nicht).

Heben Sie den Hubteller an, indem Sie den Griff auf und ab bewegen.



GEBRAUCHSANWEISUNG

Bringen Sie Unterstellböcke unter der Last an, bevor Sie Arbeiten, gleich welcher Art, unter ihr durchführen!

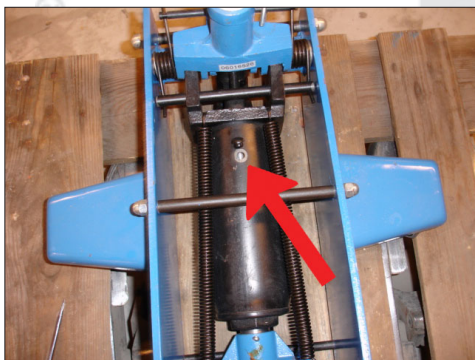
Zum Absenken des Wagenhebers muss das Ventil gelöst werden, indem es gegen den Uhrzeigersinn gedreht wird.

Die Senkgeschwindigkeit wird durch das Ventil gesteuert; je weiter das Ventil geöffnet wird, desto weiter und schneller wird die Last abgesenkt.

Auffüllen von Hydrauliköl

Entfernen Sie die Deckplatte über dem Hydraulikzylinder. Lösen Sie das Ventil.

Lösen sie den Stopfen und füllen Sie, falls notwendig, Hydrauliköl vom Typ SAE-10 auf. Bringen Sie den Stopfen und die Deckplatte wieder an.



Reinigung und Pflege

Der Wagenheber lässt sich mit einem feuchten Lappen, eventuell unter Zusatz von etwas Reinigungsmittel, säubern.

Verwenden Sie keine starken, schmirgelnden oder ätzenden Reinigungsmittel, da diese die einzelnen Bauteile beschädigen können. Öl und Fett lassen sich mit Waschbenzin oder dergleichen entfernen.

Fetten Sie alle beweglichen Teile regelmäßig ein und kontrollieren Sie den Hydraulikölstand vor jedem Gebrauch.

Ökologische Informationen

HP Værktøj A/S ist bestrebt, umweltfreundliche elektrische und elektronische Produkte zu produzieren; außerdem möchten wir zu der sicheren Entsorgung von Abfallstoffen, die schädlich für die Umwelt sein können, beitragen.

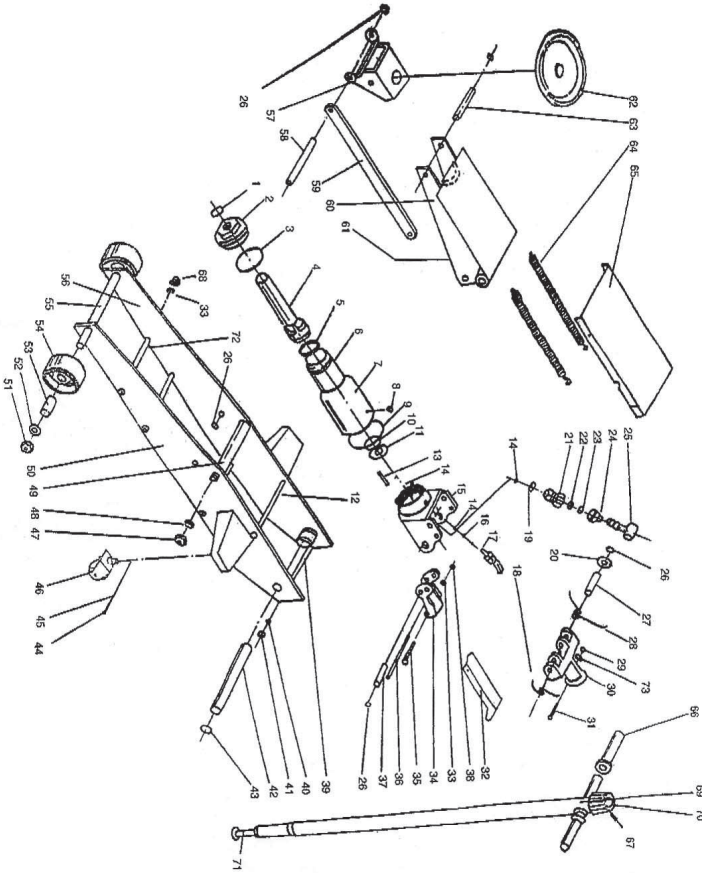
Eine gesunde Umwelt ist für uns alle von Bedeutung, daher haben wir es uns zum Ziel gemacht, die Anforderungen der EU-Initiativen in diesem Bereich zu erfüllen und sorgen für eine ordnungsgemäße Einsammlung, Behandlung, Rückgewinnung und Entsorgung von elektronischen Geräten, die sonst schädlich für die Umwelt sein können. Dies beinhaltet ebenfalls, dass unsere Produkte keine der folgenden Chemikalien und Stoffe enthalten:

- Blei
- Quecksilber
- Cadmium
- Hexavalentes Chrom
- PBB (polybromierte Biphenyle) (Flammhemmer)
- PBDE (polybromierte Diphenylether) (Flammhemmer)

HP Værktøj A/S ist stolz darauf, die Umweltinitiativen der EU für eine saubere Umwelt unterstützen zu können und erklärt hiermit, dass unsere Produkte die RoHS-Richtlinie (2002/95/EG) einhalten.



EXPLODED VIEW



2-4

PART LIST

REPAIR PARTS LISTS

Ref.NO	Description	Q'ty
01	O-Ring	01
02	Tank Nut	01
03	O-Ring	01
04	Piston Rod	01
05	Packing + O-Ring	01
06	Cylinder	01
07	Reservoir	01
08	Oil fill Plug	01
09	O-Ring	01
10	O-Ring	01
11	washer	01
12	Axle	01
13	Safety Valve	01
14	Ball	03
15	Pump Valve	01
16	Sealing Ring	01
17	Universal Joint	01
18	Left Torsion Spring	01
19	Nylon washer	03
20	Washer	02
21	Pump Cylinder	01
22	Packing	01
23	O-Ring	01
24	Dirt-Proof Boot	01
25	Pump plunger	01
26	Cireclip	06
27	Pin Rod	02
28	Right Torsion Spring	01
29	NUT	01
30	Valve Rocker	01
31	Bolt	01
32	Floor Sheet	01
33	washer	11
34	Pedal Link	01
35	Bolt	01
36	Axle	01

PART LIST

Ref.NO.	Description	Q'ty.
37	Axle	01
38	Nut	01
39	Axle	06
40	washer	02
41	NUT	02
42	Axle	01
43	Circlip	02
44	NUT	02
45	Washer	02
46	Caster Assembly	02
47	NUT	02
48	Washer	02
49	Axle	01
50	Side Plate	01
51	NUT	02
52	Washer	02
53	Axle sleeve	02
54	Wheel	02
55	Axle	01
56	Side Plate	01
57	Bearer Carrier	01
58	Axle	01
59	Connecting Rod	02
60	Lift Arm	01
61	Cotter Pin	02
62	Saddle	01
63	Axle	01
64	Return spring	02
65	Facc Plate	01
66	Handle Sleeve	02
67	Spring Pin	01
68	NUT	08
69	Handle	01
70	Rotor Top	01
71	Mandrel	01
72	Axle	04
73	Washer	01